

รายงานผล

การติดตามและประเมินผลแผนพัฒนาท้องถิ่น

ประจำปีงบประมาณ พ.ศ. ๒๕๖๒

(ระหว่างเดือนตุลาคม พ.ศ. ๒๕๖๑ ถึง

กันยายน พ.ศ. ๒๕๖๒)

องค์การบริหารส่วนตำบลคลองเต

อำเภอถ้าพรรณรา จังหวัดนครศรีธรรมราช



ประกาศองค์การบริหารส่วนตำบลคลองเส
เรื่อง ผลการติดตามและประเมินผลแผนพัฒนาองค์การบริหารส่วนตำบลคลองเส
ประจำปีงบประมาณ พ.ศ. ๒๕๖๒

ด้วยระเบียบกระทรวงมหาดไทย ว่าด้วยการจัดทำแผนพัฒนาขององค์กรปกครองส่วนท้องถิ่น (ฉบับที่ ๒) พ.ศ. ๒๕๕๙ (ฉบับที่ ๓) พ.ศ. ๒๕๖๑ ข้อ ๓๐(๕) กำหนดให้ผู้บริหารท้องถิ่นเสนอผลการติดตามและประเมินผลต่อสภาท้องถิ่น และคณะกรรมการ พัฒนาท้องถิ่น พร้อมทั้งประกาศผลการติดตามและประเมินผลแผนพัฒนาให้ประชาชนในท้องถิ่นทราบ ในที่เปิดเผยภายในสิบห้าวันนับแต่วันที่ผู้บริหารท้องถิ่นเสนอผลการติดตามและประเมินผลดังกล่าว และต้องปิดประกาศโดยเปิดเผยไม่น้อยกว่าสามสิบวัน โดยอย่างน้อยปีละหนึ่งครั้งภายในเดือนธันวาคมของทุกปี

เพื่อให้การปฏิบัติเป็นไปตามระเบียบกระทรวงมหาดไทย ว่าด้วยการจัดทำแผนพัฒนาขององค์กรปกครองส่วนท้องถิ่น (ฉบับที่ ๒) พ.ศ. ๒๕๕๙ (ฉบับที่ ๓) พ.ศ. ๒๕๖๑ ข้อ ๓๐(๕) องค์การบริหารส่วนตำบลคลองเส จึงประกาศผลการติดตามและประเมินผลแผนพัฒนาองค์การบริหารส่วนตำบลคลองเส ประจำปีงบประมาณ พ.ศ.๒๕๖๒ เพื่อให้ประชาชนได้มีส่วนร่วมในการตรวจสอบและติดตามการบริหารจัดการองค์การบริหารส่วนตำบลคลองเส

จึงประกาศให้ทราบโดยทั่วกัน

ประกาศ ณ วันที่ ๒๔ ธันวาคม พ.ศ.๒๕๖๒

(นายสมพงศ์ วิไล)

นายกองค์การบริหารส่วนตำบลคลองเส

คำนำ

ระเบียบกระทรวงมหาดไทยว่าด้วยการจัดทำแผนพัฒนาขององค์กรปกครองส่วนท้องถิ่น พ.ศ. ๒๕๔๘ และแก้ไขเพิ่มเติม (ฉบับที่ ๒) พ.ศ. ๒๕๕๙ (ฉบับที่ ๓) พ.ศ. ๒๕๖๑ หมวด ๖ ข้อ ๒๙ ได้กำหนดให้มีการคณะกรรมการติดตามและประเมินผลแผนพัฒนาท้องถิ่น เพื่อดำเนินการติดตามและประเมินผลแผนพัฒนาท้องถิ่น โดยกำหนดแนวทางและวิธีการในการติดตามและประเมินผลแผนพัฒนาท้องถิ่น ดำเนินการติดตามและประเมินผล และรายงานผลพร้อมความเห็นและข้อเสนอแนะ ซึ่งได้จากการติดตามและประเมินผลต่อนายกองคการบริหารส่วนตำบลคลองเส เพื่อให้นายกองคการบริหารส่วนตำบลคลองเสเสนอต่อสภาองค์การบริหารส่วนตำบล อย่างน้อยปีละ ๑ ภายในเดือนธันวาคมของทุกปี

คณะกรรมการติดตามและประเมินผลแผนพัฒนาองค์การบริหารส่วนตำบล ได้มีการติดตามและประเมินผลแผนพัฒนาองค์การบริหารส่วนตำบลประจำปีงบประมาณ ๒๕๖๒ (การดำเนินงานตั้งแต่เดือนตุลาคม ๒๕๖๑ ถึง เดือนกันยายน ๒๕๖๒) ซึ่งประกอบด้วย การติดตามผลการดำเนินงานโครงการ กิจกรรมตามแผนพัฒนาท้องถิ่น (พ.ศ. ๒๕๖๑-พ.ศ. ๒๕๖๔) แผนพัฒนาท้องถิ่น (พ.ศ. ๒๕๖๑-พ.ศ. ๒๕๖๔) และตามยุทธศาสตร์การพัฒนาทั้งยุทธศาสตร์การพัฒนา โดยใช้การบันทึกข้อมูลในระบบสารสนเทศการจัดการเพื่อการวางแผนและติดตามประเมินผลการใช้จ่ายงบประมาณขององค์การบริหารส่วนตำบลคลองเส (e-plan) และแผนการดำเนินงานประจำปีงบประมาณ ๒๕๖๒ เป็นเครื่องมือหลักในการติดตาม พร้อมทั้งนำเสนอความคิดเห็นและข้อเสนอแนะที่เป็นประโยชน์ต่อการพัฒนาท้องถิ่น เพื่อเป็นแนวทางปรับปรุงให้นโยบายสามารถดำเนินการได้บรรลุเป้าหมายและมีประสิทธิภาพ และเพื่อให้เกิดประโยชน์สุดแก่ประชาชนในท้องถิ่น

องค์การบริหารส่วนตำบลคลองเส

สารบัญ

หน้า

คำนำ

สารบัญ

ส่วนที่ ๑ บทนำ

๑.๑ ความสำคัญของการติดตามและประเมินผล	๑
๑.๒ วัตถุประสงค์ของการติดตามและประเมินผล	๑
๑.๓ ขั้นตอนการติดตามและประเมินผล	๒
๑.๔ เครื่องมือการติดตามและประเมินผล	๔
๑.๕ ประโยชน์ของการติดตามและประเมินผล	๖

ส่วนที่ ๒ การติดตามและประเมินผล

๒.๑ ยุทธศาสตร์การพัฒนาขององค์กรปกครองส่วนท้องถิ่น	๗
๒.๒ แนวทางการติดตามและประเมินผลยุทธศาสตร์เพื่อความสอดคล้องแผนพัฒนาท้องถิ่น	๘
๒.๓ แนวทางการติดตามและประเมินผลโครงการเพื่อความสอดคล้องแผนพัฒนาท้องถิ่น	๑๑

ส่วนที่ ๓ ผลการวิเคราะห์การติดตามและประเมินผล

๓.๑ สรุปคะแนนประเมินผลยุทธศาสตร์	๑๖
๓.๒ สรุปคะแนนประเมินผลโครงการ	๑๙
๓.๓ ผลการดำเนินงานตามงบประมาณรายจ่ายประจำปี ๒๕๖๒ โครงการที่ดำเนินการได้จริง	๒๕

ส่วนที่ ๔ สรุปผล ข้อเสนอแนะและข้อเสนอแนะ

๔.๑. สรุปการพัฒนาท้องถิ่นในภาพรวม	๓๓
- สรุปผลการดำเนินงาน	
- ความสำเร็จการพัฒนาตามยุทธศาสตร์ ผลสรุปทั้ง ๓ ประเด็นการประเมินผลยุทธศาสตร์	
- ความสำเร็จการพัฒนาตามโครงการ ผลสรุปทั้ง ๕ ประเด็นการประเมินผลโครงการ	
๔.๒ ข้อเสนอแนะในการจัดทำแผนพัฒนาท้องถิ่นในอนาคต	๓๖

ภาคผนวก

แบบสำรวจความพึงพอใจของประชาชน	๓๘
คำสั่งองค์การบริหารส่วนตำบลคลองเส	

บทสรุปผู้บริหารท้องถิ่น

รายงานผลการติดตามและประเมินผลแผนพัฒนาองค์การบริหารส่วนตำบลคลองเส

ประจำปีงบประมาณ พ.ศ. ๒๕๖๒

ด้วยระเบียบกระทรวงมหาดไทยว่าด้วยการจัดทำแผนพัฒนาขององค์กรปกครองส่วนท้องถิ่น พ.ศ. ๒๕๔๘ แก้ไขเพิ่มเติม ถึงฉบับที่ ๓ พ.ศ. ๒๕๖๑ หมวด ๖ ข้อ ๒๙ ได้กำหนดให้มีการดำเนินการติดตามและประเมินผลแผนพัฒนาขององค์กรปกครองส่วนท้องถิ่น โดยคณะกรรมการติดตามและประเมินผลพัฒนา มีหน้าที่ดำเนินการติดตามและประเมินผลแผนพัฒนาขององค์กรปกครองส่วนท้องถิ่น ซึ่งคณะกรรมการจะต้องดำเนินการกำหนดแนวทาง วิธีการในการติดตามและประเมินผลแผนพัฒนาฯ รายงานผลและเสนอความเห็น ซึ่งได้จากการติดตามและประเมินผลแผนพัฒนาฯ ต่อผู้บริหารท้องถิ่น เพื่อให้ผู้บริหารท้องถิ่นเสนอต่อสภาท้องถิ่น พร้อมทั้งประกาศผลการติดตามและประเมินผลแผนพัฒนาฯ ให้ประชาชนในท้องถิ่นทราบในที่เปิดเผย ภายใน สิบห้าวัน นับแต่วันรายงานผลและเสนอความเห็นดังกล่าวและต้องปิดประกาศไว้เป็นระยะเวลาไม่น้อยกว่าสามสิบวันโดยอย่างน้อยปีละหนึ่งครั้งภายในเดือนธันวาคม ของทุกปี

การติดตามและประเมินผลแผนพัฒนาฯ ถือว่าเป็นกระบวนการสำคัญต่อการพัฒนาท้องถิ่น เพราะระบบการติดตามและประเมินผล เป็นเครื่องบ่งชี้ว่าแผนพัฒนาท้องถิ่นสามารถนำไปใช้ให้เกิดการพัฒนาที่มีประสิทธิภาพ สามารถตอบสนองความต้องการของประชาชนได้อย่างแท้จริง ผลจากการดำเนินงานเป็นไปตามเป้าหมายหรือไม่ และทำให้ทราบถึงปัญหา อุปสรรค ข้อเสนอแนะในการดำเนินงาน เพื่อจะได้นำข้อมูลดังกล่าวไปปรับปรุง แก้ไข และพัฒนาฯ ต่อไป

องค์การบริหารส่วนตำบลคลองเสได้ดำเนินการติดตามและประเมินผล ประจำปีงบประมาณ พ.ศ. ๒๕๖๒ ตามยุทธศาสตร์การพัฒนา ดังนี้

ยุทธศาสตร์ ๑ : ด้านการพัฒนาโครงสร้างพื้นฐาน

ยุทธศาสตร์ ๒ : ด้านการพัฒนาพัฒนาส่งเสริมคุณภาพชีวิต

ยุทธศาสตร์ ๓ : ด้านการพัฒนาการจัดระเบียบชุมชนและการรักษาความสงบเรียบร้อย

ยุทธศาสตร์ ๔ : ด้านการพัฒนางานวางแผน การส่งเสริม การลงทุน พาณิชยกรรมและการท่องเที่ยว

ยุทธศาสตร์ ๕ : ด้านการพัฒนาการบริหารจัดการและการอนุรักษ์ทรัพยากรธรรมชาติและสิ่งแวดล้อม

ยุทธศาสตร์ ๖ : ด้านการพัฒนาศิลปะ วัฒนธรรม จารีตประเพณีและภูมิปัญญาท้องถิ่น

ข้อเสนอจากการติดตามประเมินผลแผนพัฒนาองค์การบริหารส่วนตำบลคลองเส

๑. โครงการที่ได้รับอนุมัติงบประมาณให้ดำเนินการแล้ว ไม่ควรโอนงบประมาณเพิ่มในภายหลัง เพราะสะท้อนให้เห็นถึงความล้มเหลวในการบริหารงบประมาณที่ผิดพลาดอันเนื่องมาจากขาดการวิเคราะห์การใช้จ่ายงบประมาณอย่างรอบด้าน ควรมีการตั้งงบประมาณให้สอดคล้องกับการเบิกจ่ายจริง

๒.โครงการ/กิจกรรมที่ได้ตั้งงบประมาณในข้อบัญญัติแล้ว ควรเร่งรัดดำเนินโครงการ/กิจกรรมให้เสร็จสิ้นภายในปีงบประมาณนั้นๆ

๓. โครงการ/กิจกรรมที่มีการดำเนินงานอย่างต่อเนื่องเป็นประจำทุกปีงบประมาณ ควรมีการเปลี่ยนแปลงรูปแบบการจัดงานที่แตกต่างไปจากเดิมบ้าง โดยเน้นประโยชน์ของชุมชนเป็นสำคัญ

๔. ทุกแผนงาน/โครงการที่บรรจุไว้ในแผนพัฒนาควรคำนึงถึงความเป็นไปได้ในเรื่องความพร้อมด้านพื้นที่ ประโยชน์ที่คาดว่าจะได้รับ ผลกระทบทั้งทางตรงและทางอ้อม และสถานะทางการเงินการคลังของท้องถิ่นเป็นสำคัญ ทั้งนี้เพื่อประโยชน์ในการขอรับการสนับสนุนงบประมาณจากหน่วยงานภายนอก

๕. ส่งเสริมให้ประชาชนมีส่วนร่วมในการดำเนินกิจกรรมขององค์การบริหารส่วนตำบลคลองเส ให้มากขึ้น ทั้งก่อนการดำเนินโครงการ ระหว่างดำเนินโครงการ และเมื่อเสร็จสิ้นโครงการ โดยหาแนวทาง วิธีการให้เกิดกระบวนการมีส่วนร่วมของประชาชนในทุกขั้นตอนของการดำเนินโครงการของตำบล องค์การบริหารส่วนตำบลคลองเส รวมถึงการเปิดโอกาสให้ประชาชนได้รับรู้ ตรวจสอบการดำเนินโครงการให้มากขึ้น

๖. ควรมีการสำรวจข้อมูลพื้นฐานขององค์การบริหารส่วนตำบลคลองเส และมีฐานข้อมูลที่ เป็นปัจจุบัน เพื่อสามารถใช้ประกอบเป็นข้อมูลในการวิเคราะห์สภาพแวดล้อมของชุมชน เพื่อนำไปสู่แนวทางการกำหนดทิศทางการพัฒนาที่สามารถสนองตอบความต้องการของประชาชนและสามารถแก้ไขปัญหา เป็นไปอย่างรวดเร็ว

๗. ควรมีการประชาสัมพันธ์ข้อมูลข่าวสาร การดำเนินโครงการให้ประชาชนรับทราบอย่างทั่วถึงด้วยวิธีการต่างๆ ที่สามารถเข้าถึงประชาชน ชุมชน ให้ได้รับข้อมูลข่าวสารมากที่สุด

๘. ควรมีการบริหารจัดการงบประมาณอย่างเหมาะสม ตลอดจนดำเนินการโครงการพัฒนาให้ครอบคลุมทุกพื้นที่อย่างทั่วถึง

ส่วนที่ ๑

บทนำ

ส่วนที่ ๑ บทนำ

๑. ความสำคัญของการติดตามและประเมินผล

การติดตาม (Monitoring) และ การประเมิน (Evaluation) เป็นกระบวนการที่แตกต่างกันมีจุดหมาย ไม่เหมือนกัน แต่กระบวนการทั้งสองมีความเกี่ยวข้องสัมพันธ์กัน และเมื่อนำแนวคิดและหลักการติดตามและประเมินผล (Monitoring and Evaluation) มาประสานใช้ด้วยกันอย่างเหมาะสม จะช่วยให้ ผู้บริหารท้องถิ่น พนักงานส่วนตำบล พนักงานจ้าง สมาชิกสภาท้องถิ่น สามารถกำกับดูแล ทบทวน และพัฒนางาน พัฒนาท้องถิ่นตามแผนงาน โครงการได้อย่างมีประสิทธิภาพและประสิทธิผล การติดตามและประเมินผลแผนพัฒนาท้องถิ่นขององค์การบริหารส่วนตำบลคลองเส จึงเป็นการติดตามผลที่ให้ความสำคัญ ดังนี้

๑. ผลการปฏิบัติงานของผู้รับผิดชอบแต่ละแผนงาน โครงการเพื่อการพัฒนา องค์การบริหารส่วนตำบลคลองเส หรือกิจกรรมต่าง ๆ ที่ดำเนินการหรือไม่ได้ดำเนินการตามแผนพัฒนาท้องถิ่นที่ได้กำหนดไว้หรือไม่ รวมทั้งงบประมาณในการดำเนินงาน

๒. ผลการใช้ปัจจัยหรือทรัพยากรต่าง ๆ ในการพัฒนาองค์การบริหารส่วนตำบลคลองเส ตรวจสอบดูว่าแผนงาน โครงการเพื่อการพัฒนาได้รับปัจจัยหรือทรัพยากรทั้งด้านปริมาณ และคุณภาพตามระยะเวลาที่กำหนดไว้หรือไม่อย่างไร

๓. ผลการดำเนินงาน ตรวจสอบดูว่าได้ผลตรงตามเป้าหมายที่กำหนดไว้หรือไม่เพียงใด มีปัญหาอุปสรรคอะไรบ้าง ทั้งในด้านการจัดทำแผนพัฒนาท้องถิ่น การดำเนินการตามแผนงานและโครงการเพื่อการพัฒนาท้องถิ่น และขั้นตอนต่าง ๆ ในการดำเนินการตามโครงการเพื่อการพัฒนาท้องถิ่น

๔. ความสำคัญของการติดตามและประเมินแผนเป็นเครื่องมือสำคัญในการทดสอบผลการดำเนินงานตามภารกิจของซึ่งองค์กรปกครองส่วนท้องถิ่นว่าดำเนินการได้ตามเป้าหมายที่กำหนดไว้หรือไม่ ทำให้ทราบและกำหนดทิศทางการพัฒนาได้อย่างเป็นรูปธรรมและเกิดความชัดเจนที่จะทำให้ทราบถึงจุดแข็ง (strengths) จุดอ่อน (weaknesses) โอกาส (opportunities) ปัญหาหรืออุปสรรค (threats) ของแผนพัฒนาท้องถิ่น (พ.ศ. ๒๕๖๑-๒๕๖๕) โครงการ กิจกรรมต่าง สภาพพื้นที่และผู้มีส่วนเกี่ยวข้องเพื่อนำไปสู่การปรับปรุงแผนงาน โครงการพัฒนาให้เกิดความสอดคล้องกับสภาพพื้นที่แวดล้อมในสังคมภายใต้ความต้องการและความพึงพอใจของประชาชน

บทสรุปของความสำคัญก็คือ ในการไปสู่การวางแผนการพัฒนาในปีต่อ ๆ ไปเพื่อให้เกิดผลสัมฤทธิ์เชิงคุณค่าในกิจการสาธารณะมากที่สุดและเมื่อพบจุดแข็งก็ต้องเร่งรีบดำเนินการและจะต้องมีความสุขรอบคอบในการดำเนินการขยายโครงการ งานต่าง ๆ ที่เป็นจุดแข็งและพึงรอโอกาสในการเสริมสร้างให้เกิดจุดแข็งนี้ และเมื่อพบปัญหาและอุปสรรคก็ต้องตั้งรับให้มั่น รอโอกาสที่จะดำเนินการและตั้งมั่นอย่างสุขุมรอบคอบพยายามลดถอยสิ่งที่เป็นปัญหาและอุปสรรค เมื่อพบจุดอ่อนต้องหยุดและถดถอยปัญหาลงให้ได้ ดำเนินการปรับปรุงให้ดีขึ้นตั้งรับให้มั่นเพื่อรอโอกาสและสุดท้ายเมื่อมีโอกาสก็ต้องใช้พันธมิตรหรือผู้มีส่วนได้เสียได้ดำเนินการขยายแผน โครงการ งานต่าง ๆ พร้อมการปรับปรุงและเร่งรีบดำเนินการ สิ่งเหล่านี้จะถูกค้นพบเพื่อให้เกิดการพัฒนาซึ่งองค์กรปกครองส่วนท้องถิ่นโดยการติดตามและประเมินผลซึ่งส่งผลให้เกิดกระบวนการพัฒนาอย่างเข้มแข็งและมีความยั่งยืน เป็นไปตามเป้าหมายประสงค์ที่ตั้งไว้ได้อย่างดียิ่ง

๒. วัตถุประสงค์ของการติดตามและประเมินผล

การติดตามและประเมินผลแผนพัฒนาท้องถิ่นมุ่งค้นหาแผนงาน โครงการที่ได้ดำเนินการไปแล้วว่าสิ่งใดควรดำเนินการต่อไปตามวัตถุประสงค์ของแผนงาน โครงการ หรือศึกษาระหว่างดำเนินการตามโครงการเพื่อการพัฒนาท้องถิ่นนั้นว่ามีปัญหาใดควรปรับปรุงเพื่อการบรรลุเป้าหมาย ติดตามและประเมินผล

แผนงาน โครงการเพื่อการพัฒนาท้องถิ่นที่ไม่ได้ดำเนินการเป็นเพราะเหตุใด เกิดปัญหาจากเรื่องใด จึงได้กำหนดเป็นวัตถุประสงค์ได้ดังนี้

๑. เพื่อเป็นเครื่องมือในการบริหารราชการท้องถิ่นขององค์การบริหารส่วนตำบลคลองเส ซึ่งจะช่วยตอบสนองภารกิจตามอำนาจหน้าที่ของหน่วยงาน รวมทั้งปรับปรุงการปฏิบัติงานให้ดีขึ้น มีประสิทธิภาพ และประสิทธิผล

๒. เพื่อให้ทราบความก้าวหน้าการดำเนินงานตามระยะเวลาและเป้าหมายที่กำหนดไว้ สภาพผลการดำเนินงาน ตลอดจนปัญหา อุปสรรคในการพัฒนาท้องถิ่นตามภารกิจที่ได้กำหนดไว้

๓. เพื่อเป็นข้อมูลสำหรับเร่งรัด ปรับปรุง แก้ไข ข้อบกพร่องของการดำเนินงาน โครงการ การยกเลิกโครงการที่ไม่เหมาะสมหรือหมดความจำเป็นขององค์การบริหารส่วนตำบลคลองเส

๔. เพื่อทราบถึงสถานะภาพการบริหารการใช้จ่ายงบประมาณของ องค์การบริหารส่วนตำบลคลองเส

๕. เพื่อสร้างความรับผิดชอบของ องค์การบริหารส่วนตำบลคลองเส ที่จะต้องผลักดันให้การดำเนินการตามแผนงาน โครงการต่าง ๆ เป็นไปอย่างมีประสิทธิภาพ บรรลุวัตถุประสงค์กับให้เกิดประโยชน์กับผู้มีส่วนได้เสีย ผู้มีส่วนเกี่ยวข้อง ประชาชนในตำบลคลองเสหรือสังคมส่วนรวมมากที่สุด

๖. เพื่อติดตามและประเมินผลการดำเนินงานตามตัวชี้วัดร้อยละความสำเร็จของปฏิบัติงานตามแผนงาน/โครงการของสำนัก/กอง/ฝ่ายต่าง ๆ ในปีงบประมาณ พ.ศ. ๒๕๖๑

๓. ขั้นตอนการติดตามและประเมินผล

ระเบียบกระทรวงมหาดไทยว่าด้วยการจัดทำแผนพัฒนาขององค์กรปกครองส่วนท้องถิ่น พ.ศ. ๒๕๔๘ และแก้ไขเพิ่มเติม (ฉบับที่ ๒) พ.ศ. ๒๕๕๙ (ฉบับที่ ๓) พ.ศ. ๒๕๖๑ ข้อ ๒๙ กำหนดว่า คณะกรรมการติดตามและประเมินผลแผนพัฒนาท้องถิ่น มีอำนาจหน้าที่ ดังนี้

(๑) กำหนดแนวทาง วิธีการในการติดตามและประเมินผลแผนพัฒนา

(๒) ดำเนินการติดตามและประเมินผลแผนพัฒนา

(๓) รายงานผลและเสนอความเห็นซึ่งได้จากการติดตามและประเมินผลแผนพัฒนาต่อผู้บริหารท้องถิ่นเพื่อให้ผู้บริหารท้องถิ่นเสนอต่อสภาท้องถิ่น และคณะกรรมการพัฒนาท้องถิ่นพร้อมทั้งประกาศผลการติดตามและประเมินผลแผนพัฒนาให้ประชาชนในท้องถิ่นทราบในที่เปิดเผยภายในสิบห้าวันนับแต่วันรายงานผลและเสนอความเห็นดังกล่าวและต้องปิดประกาศไว้เป็นระยะเวลาไม่น้อยกว่าสามสิบวันโดยอย่างน้อยปีหนึ่งครั้งภายในเดือนธันวาคมของทุกปี

(๔) แต่งตั้งคณะอนุกรรมการหรือคณะทำงานเพื่อช่วยปฏิบัติงานตามที่เห็นสมควร

๑. การดำเนินการติดตามและประเมินผล

คณะกรรมการติดตามและประเมินผลแผนพัฒนาท้องถิ่น มีจำนวน ๑๑ คน ประกอบด้วย

- | | |
|--|------------|
| ๑) สมาชิกสภาท้องถิ่นที่สภาท้องถิ่นคัดเลือก | จำนวน ๓ คน |
| ๒) ผู้แทนประชาคมท้องถิ่นที่ประชาคมท้องถิ่นคัดเลือก | จำนวน ๒ คน |
| ๓) ผู้แทนหน่วยงานที่เกี่ยวข้องที่ผู้บริหารท้องถิ่นคัดเลือก | จำนวน ๒ คน |
| ๔) หัวหน้าส่วนการบริหารที่คัดเลือกกันเอง | จำนวน ๒ คน |
| ๕) ผู้ทรงคุณวุฒิที่ผู้บริหารท้องถิ่นคัดเลือก | จำนวน ๒ คน |

คณะกรรมการติดตามและประเมินผลแผนพัฒนาท้องถิ่นขององค์การบริหารส่วนตำบลคลองเส ต้องดำเนินการให้การติดตามและประเมินผลแผนพัฒนาท้องถิ่นบรรลุวัตถุประสงค์ตามแผนพัฒนาท้องถิ่น ดังนี้

๑. ประชุมเพื่อกำหนดกรอบแนวทาง และวิธีการติดตามและประเมินผลแผนพัฒนาท้องถิ่น โดยการกำหนดกรอบ แนวทาง วิธีการ และห้วงเวลาให้เหมาะสมกับองค์การบริหารส่วนตำบลคลองเส

๒. ดำเนินการติดตามและประเมินผลพัฒนาท้องถิ่นตามกรอบแนวทาง วิธีการ และห้วงเวลาที่กำหนด โดยสามารถติดตามและประเมินผลได้ตลอดระยะเวลา

๓. รายงานผลและเสนอความเห็นซึ่งได้จากการติดตามและประเมินผลแผนพัฒนาท้องถิ่นต่อผู้บริหารท้องถิ่นเพื่อดำเนินการต่อไป

๒. การกำหนดแนวทางและวิธีการ

คณะกรรมการติดตามและประเมินผลแผนพัฒนาท้องถิ่นขององค์การบริหารส่วนตำบลคลองเส ได้กำหนดการแบ่งขั้นตอนเพื่อเป็นการกำหนดแนวทางและวิธีการสำหรับการติดตามและประเมินผลแผนพัฒนาขององค์การบริหารส่วนตำบลคลองเส ดังนี้

๒.๑ การกำหนดวัตถุประสงค์และขอบเขตการติดตามและประเมินผล การติดตามยุทธศาสตร์และโครงการเพื่อการพัฒนาท้องถิ่น จะเริ่มดำเนินการศึกษาและรวบรวมข้อมูลของโครงการที่จะติดตามว่ามีวัตถุประสงค์หลักอะไร มีการกำหนดการติดตามและประเมินผลไว้หรือไม่ (ซึ่งดูได้จากการกำหนดตัวชี้วัด : KPI) ถ้ากำหนดไว้แล้วมีความชัดเจนเพียงใด ใครเป็นผู้รับผิดชอบ ใครเป็นผู้ใช้ผลการติดตาม เป็นต้น จากนั้นศึกษาว่าผู้ใช้ผล การนำผลไปใช้ประโยชน์อย่างไร เมื่อใด ข้อมูลหลัก ๆ ที่ต้องการคืออะไร ต้องการให้รายงานผลอย่างไร มีข้อเสนอแนะในการติดตามผลอย่างไร ซึ่งการศึกษาดังกล่าวอาจใช้วิธีสัมภาษณ์และ/หรือสังเกตแล้วนำผลที่ได้มากำหนดเป็นวัตถุประสงค์และขอบเขตในการติดตาม

๒.๒ วางแผนติดตามและประเมินผล จะนำวัตถุประสงค์และขอบเขตในการติดตามงานจากข้อ ๒.๑ มาวิเคราะห์ แล้วเขียนรายละเอียด ซึ่งประกอบด้วย ประเด็นหลัก ๆ คือ วัตถุประสงค์การติดตาม แหล่งข้อมูล เวลาที่เก็บข้อมูล วิธีการเก็บรวบรวมข้อมูล และวิธีการวิเคราะห์ข้อมูล จากนั้นสร้างเครื่องมือซึ่งส่วนใหญ่จะเป็นแบบสัมภาษณ์หรือแบบสอบถาม กำหนดการทดลองและปรับปรุงเครื่องมือ

๒.๓ ดำเนินการหรือปฏิบัติตามแผนพัฒนาท้องถิ่น เป็นการดำเนินการตามวัตถุประสงค์และขั้นตอนที่ได้กำหนดไว้ ซึ่งสิ่งสำคัญที่ต้องการในขั้นนี้ คือ ข้อมูลจากแหล่งต่าง ๆ ดังนั้น แม้จะวางแผนพัฒนาท้องถิ่นไว้ดีและได้ข้อมูลที่มีคุณภาพเพียงใดก็ตาม แต่ถ้าในเชิงปริมาณได้น้อยก็ต้องติดตามเพิ่มจนกว่าจะได้ครบขั้นต่ำตามที่กำหนดไว้ตามแผนพัฒนาท้องถิ่น

๒.๔ การวิเคราะห์ข้อมูล เป็นการวิเคราะห์ตามวัตถุประสงค์ของการติดตามที่กำหนดไว้ แต่ละโครงการตามตัวชี้วัดที่กำหนดไว้ โดยอาจใช้วิธีการทางสถิติพื้นฐาน เช่น ค่าร้อยละ หรืออาจใช้หลาย ๆ วิธี ประกอบกันตามความเหมาะสมของพื้นที่

๒.๕ รายงานตามแบบแผนพัฒนาท้องถิ่นเป็นการรายงานให้ผู้เกี่ยวข้องทราบโดยรายงานตามแบบที่กำหนดไว้ตามแผนพัฒนาท้องถิ่น ทั้งนี้ การรายงานผลการติดตามแผนงาน โครงการหนึ่ง ๆ อาจมีหลายลักษณะก็ได้ตามความเหมาะสมของในการรายงานผลการติดตามโครงการอาจเขียนเป็นรายงานเชิงเทคนิคประกอบด้วยก็ได้ ความเป็นมาของโครงการที่จะติดตามโดยสรุป วัตถุประสงค์และประโยชน์ที่คาดว่าจะได้รับจากการติดตาม ซึ่งจะปรากฏในส่วนที่ ๒ และส่วนที่ ๓

๒.๖ รายงานผล คณะกรรมการติดตามและประเมินผลแผนพัฒนาท้องถิ่น รายงานผลและเสนอความเห็นซึ่งได้จากการติดตามและประเมินผลแผนพัฒนา ต่อผู้บริหารท้องถิ่นเพื่อให้ผู้บริหารท้องถิ่นเสนอต่อสภาท้องถิ่นและคณะกรรมการพัฒนาท้องถิ่น

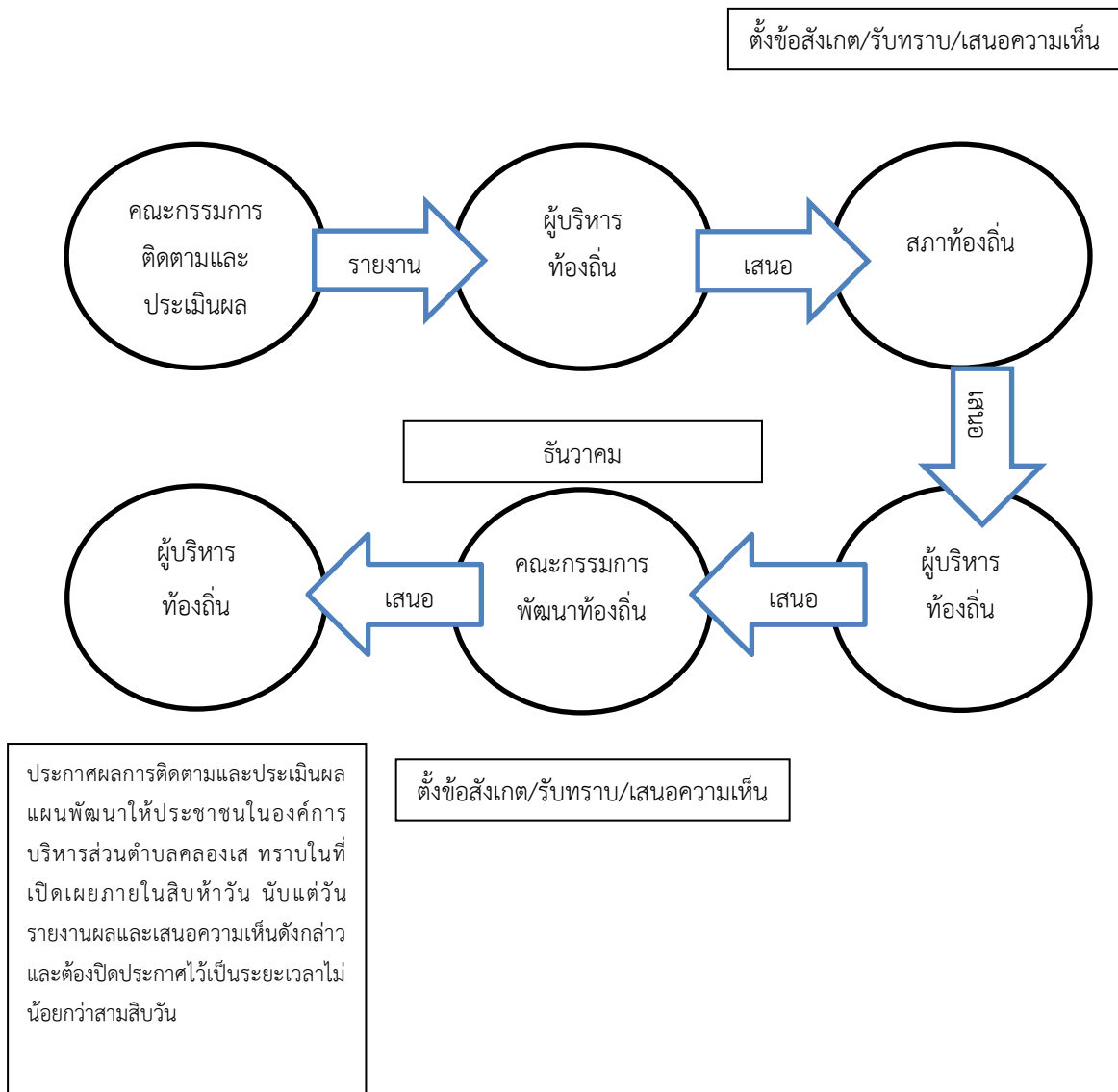
๒.๗ การวินิจฉัยสั่งการ การนำเสนอเพื่อให้เกิดการเปลี่ยนแปลง ปรับปรุง แก้ไขที่ดี หลังจากคณะกรรมการติดตามและประเมินผลแผนพัฒนา หรือผู้เกี่ยวข้องหรือผู้มีอำนาจในสำนัก กอง ฝ่ายต่าง ๆ ได้รับรายงานสรุปแล้วจะวินิจฉัย/สั่งการ เพื่อแก้ไขปัญหาที่ได้จากรายงานสรุป ซึ่งอาจกระทำโดยตรงหรือเสนอรายงานตามสายบังคับบัญชาก็ได้ตามความเหมาะสมต่อผู้บริหารท้องถิ่น

๓. การรายงานผล

คณะกรรมการติดตามและประเมินผลแผนพัฒนา มีอำนาจหน้าที่ในการรายงานผลและเสนอความเห็นซึ่งได้จากการติดตามและประเมินผลแผนพัฒนาต่อผู้บริหารท้องถิ่น เพื่อให้ผู้บริหารท้องถิ่นเสนอต่อสภาท้องถิ่นและคณะกรรมการพัฒนาท้องถิ่น พร้อมทั้งประกาศผลการติดตามและประเมินผลแผนพัฒนา

ท้องถิ่นให้ประชาชนในท้องถิ่นทราบในที่เปิดเผยภายในสิบห้าวันนับแต่วันรายงานผลและเสนอความเห็นดังกล่าว และต้องปิดประกาศไว้เป็นระยะเวลาไม่น้อยกว่าสามสิบวันโดยอย่างน้อยปีละหนึ่งครั้งภายในเดือนธันวาคมของทุกปี

ขั้นตอนการติดตามและประเมินผล



๔. เครื่องมือการติดตามและประเมินผล

เครื่องมือการติดตามและประเมินผลแผนพัฒนาท้องถิ่น (Monitoring and evaluation tools for local development plans) เป็นสิ่งของ วัสดุ อุปกรณ์หรือเทคนิควิธีการที่คณะกรรมการติดตามและประเมินผลแผนพัฒนาองค์การบริหารส่วนตำบลคลองเส ใช้ในการเก็บข้อมูลการติดตามผลรวมทั้งโดยการพิจารณาเลือกใช้เครื่องมือและเทคนิควิธีการที่คณะกรรมการติดตามและประเมินผลแผนพัฒนาท้องถิ่นได้คิดสร้างไว้เพื่อใช้ในการติดตามและประเมินผล เช่น แบบสอบถามวัดทัศนคติ และหรือโดยการสร้างเครื่องมือการติดตามและประเมินผลแผนพัฒนาท้องถิ่น ได้แก่ แบบสอบถาม (Questionnaires) โดยอาศัยสภาพพื้นที่ทั่วไป อำนาจหน้าที่ ภารกิจขององค์การบริหารส่วนตำบลคลองเส ผู้มีส่วนได้เสียในท้องถิ่นรวมทั้งเกณฑ์มาตรฐานแบบต่าง ๆ ที่ได้กำหนดขึ้นหรือการนำไปทดลองใช้เพื่อปรับปรุงแก้ไขแล้ว จึงนำเครื่องมือการติดตามและประเมินผลแผนพัฒนาท้องถิ่นไปใช้ในการปฏิบัติงานจริงหรือภาคสนาม ดำเนินการสำรวจและเก็บข้อมูลวิเคราะห์ข้อมูล สรุปข้อมูลที่เป็นจริงต่อไป

๑. กรอบและแนวทางในการติดตามและประเมินผล

คณะกรรมการติดตามและประเมินผลแผนพัฒนาท้องถิ่นขององค์การบริหารส่วนตำบลคลองเส กำหนดกรอบและแนวทางในการติดตามและประเมินผล ดังนี้

๑.๑ กำหนดกรอบเวลา (Time & Time Frame) โดยกำหนดกรอบระยะเวลา ดังนี้

๑) ประชุมคณะกรรมการติดตามและประเมินผลแผนพัฒนาท้องถิ่นของ องค์การบริหารส่วนตำบลคลองเส อย่างน้อยปีละ ๒ ครั้ง

๒) สรุปผลการติดตามและประเมินผลทุกไตรมาส และสรุปภาพรวมของไตรมาสที่ผ่านมา ทุกครั้ง

๓) รายงานผลและเสนอความเห็นซึ่งได้จากการติดตามและประเมินผลแผนพัฒนาต่อผู้บริหารท้องถิ่นภายในกำหนดเวลา เพื่อให้ผู้บริหารท้องถิ่นเสนอสภาท้องถิ่น/คณะกรรมการพัฒนาท้องถิ่น ภายในระยะเวลาที่กำหนด

๑.๒ ความสอดคล้อง (Relevance) เป็นความสอดคล้องของยุทธศาสตร์ แผนงาน โครงการ (หรือผลผลิต) ที่ได้กำหนดขึ้นมีความสอดคล้องและนำไปกำหนดเป็นวิสัยทัศน์ขององค์การบริหารส่วนตำบลคลองเส

๑.๓ ความเพียงพอ (Adequacy) กำหนดทรัพยากรสำหรับการดำเนินการติดตามและประเมินผลประกอบด้วยคน เงิน วัสดุ อุปกรณ์ เครื่องมือในการปฏิบัติงานตามศักยภาพโดยนำเครื่องมือที่มีอยู่จริงในองค์การบริหารส่วนตำบลคลองเสมาปฏิบัติงาน

๑.๔ ความก้าวหน้า (Progress) กรอบของความก้าวหน้าแผนงาน โครงการต่าง ๆ จะวัดจากรายการที่เป็นโครงการ วัดได้จากช่องปีงบประมาณและที่ผ่านมา โครงการที่ต่อเนื่องจากปีงบประมาณที่ผ่านมา

๑.๕ ประสิทธิภาพ (Efficiency) เป็นการติดตามและประเมินผลความสัมพันธ์กันระหว่างผลผลิตหรือผลที่ได้รับจริงกับทรัพยากรที่ถูกใช้ไปในการพัฒนาท้องถิ่นขององค์การบริหารส่วนตำบลคลองเส ซึ่งสามารถวัดได้ในเชิงปริมาณ ขนาด ความจุ พื้นที่ จำนวน ระยะเวลา เป็นต้น

๑.๖ ประสิทธิผล (Effectiveness) เป็นผลที่ได้จากประสิทธิภาพ ทำให้เกิดผลลัพธ์และผลผลิต (Outcome and Output) ซึ่งสามารถวัดได้ในเชิงปริมาณและเชิงคุณภาพ หรือวัดได้เฉพาะเชิงคุณภาพ ซึ่งวัดเป็นความพึงพอใจหรือสิ่งที่ประชาชนชื่นชอบหรือการมีความสุข เป็นต้น

กำหนดแนวทางการวิเคราะห์สภาพแวดล้อม การติดตามและประเมินผลมีความจำเป็นที่จะต้องวิเคราะห์สภาพแวดล้อมขององค์การบริหารส่วนตำบลคลองเสทั้งในระดับหมู่บ้านและระดับตำบล และอาจรวมถึงอำเภอถ้าพรณรา และจังหวัดนครศรีธรรมราชด้วย เพราะว่ามีความสัมพันธ์และปฏิสัมพันธ์ในเชิงการพัฒนาท้องถิ่นแบบองค์รวมของจังหวัดเดียวกัน

๒. ระเบียบ วิธีการติดตามและประเมินผล

คณะกรรมการติดตามและประเมินผลแผนพัฒนาท้องถิ่นขององค์การบริหารส่วนตำบลคลองเส กำหนดระเบียบ วิธีการติดตามและประเมินผล ดังนี้

๒.๑ ระเบียบในการติดตามและประเมินผลแผนพัฒนา ระเบียบวิธีการติดตามและประเมินผลมีองค์ประกอบใหญ่ ๆ ที่สำคัญ ๓ ประการ คือ

๑) ผู้เข้าร่วมติดตามและประเมินผล

๒) เครื่องมือ

๓) กรรมวิธีหรือวิธีการต่าง ๆ

๒.๒ วิธีการติดตามและประเมินผลแผนพัฒนาฯ

๑) การออกแบบการติดตามและประเมินผล การออกแบบเพื่อการติดตามและประเมินผลแผนพัฒนามีเป้าหมายเพื่อมุ่งตอบปัญหาการติดตามและประเมินผลได้อย่างตรงประเด็น อธิบายหรือควบคุมความผันแปรของโครงการเพื่อการพัฒนาท้องถิ่นที่จะเกิดขึ้นได้

๒) การสำรวจ (survey) เป็นการรวบรวมข้อมูลจากบันทึกหรือทะเบียนที่ผู้รับผิดชอบโครงการจัดทำไว้แล้ว หรืออาจเป็นข้อมูลที่คณะกรรมการติดตามและประเมินผลต้องจดบันทึก (record) โดยคณะกรรมการติดตามและประเมินผลจะดำเนินการในพื้นที่จากผู้มีส่วนเกี่ยวข้อง

๓. กำหนดเครื่องมือที่ใช้ในการติดตามและประเมินผล

คณะกรรมการติดตามและประเมินผลแผนพัฒนาท้องถิ่น กำหนดเครื่องมือที่ใช้ในการติดตามและประเมินผล ดังนี้

๓.๑ การสำรวจ (surveys) ในที่นี้หมายถึง การสำรวจเพื่อประเมินความคิดเห็น การรับรู้ทัศนคติ ความพึงพอใจ ความจำเป็น ความต้องการของประชาชนในตำบลองค์การบริหารส่วนตำบลคลองเส

๓.๒ เอกสาร (Documents) การติดตามและประเมินผลยุทธศาสตร์และโครงการมีความจำเป็นอย่างยิ่งที่จะต้องใช้เอกสาร ซึ่งเป็นเอกสารที่เกี่ยวข้องกับยุทธศาสตร์การพัฒนา ปัญหาความต้องการของประชาชนในท้องถิ่น สาเหตุของปัญหา แนวทางการแก้ไขปัญหาหรือแนวทางการพัฒนา ตลอดจนเป้าประสงค์ ค่าเป้าหมาย กลยุทธ์ แผนงาน ผลผลิตหรือโครงการ วิสัยทัศน์ขององค์การบริหารส่วนตำบลคลองเส

๕. ประโยชน์ของการติดตามและประเมินผล

การติดตามและประเมินผลมีประโยชน์ที่สำคัญคือ การนำไปใช้แก้ไขปัญหาดังต่าง ๆ ระหว่างดำเนินโครงการ รองลงมาคือนำไปใช้สำหรับวางแผนการจัดทำแผนพัฒนาท้องถิ่นในอนาคต ประโยชน์ต่าง ๆ แยกเป็นหัวข้อได้ ดังนี้

๑. ได้ทราบถึงสถานภาพและสถานการณ์ต่าง ๆ ของการจัดทำแผนพัฒนาท้องถิ่นและการดำเนินการตามโครงการ ซึ่งจะช่วยให้วิธีการปฏิบัติดำเนินการไปแนวทางเดียวกัน

๒. ได้ทราบถึงข้อดี ข้อเสีย ข้อบกพร่องต่าง ๆ ตลอดจนปัจจัยที่ทำให้แผนพัฒนาท้องถิ่นและการดำเนินการตามโครงการพัฒนาท้องถิ่นมีปัญหา ทำให้สามารถแก้ไขได้ทุกจุด ตรงเป้าหมายอย่างทันท่วงที ทั้งในปัจจุบันและอนาคต

๓. ช่วยให้การใช้ทรัพยากรต่าง ๆ เกิดความประหยัด คุ่มค่าไม่เสียประโยชน์ ประหยัดเวลางบประมาณ และทรัพยากรในการดำเนินโครงการพัฒนาท้องถิ่น

๔. สามารถเก็บรวบรวม วิเคราะห์ข้อมูลต่าง ๆ ที่เกี่ยวกับรายละเอียด ความต้องการ สภาพปัญหาต่าง ๆ ที่จะนำไปจัดทำเป็นโครงการเพื่อพัฒนาท้องถิ่น เพื่อนำเสนอโครงการในเชิงสถิติหรือข้อมูลที่เป็นจริง ทำให้ได้รับความเชื่อถือและการยอมรับจากประชาชน ผู้มีส่วนได้เสีย หน่วยงานราชการ รัฐวิสาหกิจ องค์กรต่าง ๆ

๕. กระตุ้นให้ผู้ปฏิบัติงานและผู้เกี่ยวข้องกับการพัฒนาท้องถิ่น การจัดทำโครงการและรับผิดชอบโครงการ มีความสำนึกต่อหน้าที่ความรับผิดชอบ และกระตือรือร้นในการแก้ไข ตลอดจนปรับปรุงรายละเอียด เนื้อหา ข้อมูลให้เป็นปัจจุบันเสมอ

๖. การวินิจฉัย สั่งการ ผู้บริหารท้องถิ่น ปลัด/รองปลัด ผู้บริหารระดับสำนัก/กอง/ฝ่ายต่าง ๆ สามารถวินิจฉัย สั่งการได้อย่างถูกต้อง ชัดเจน รัดกุม มีเหตุมีผลในการพัฒนาท้องถิ่นให้สอดคล้องกับสภาพความเป็นจริงและตามอำนาจหน้าที่ นอกจากนี้ยังสามารถกำหนดมาตรการต่าง ๆ สำหรับการปรับปรุงแก้ไขและป้องกันความผิดพลาดที่จะเกิดขึ้นได้

๗. ทำให้ภารกิจต่าง ๆ ของบุคลากร แต่ละคน แต่ละสำนัก/กอง/ฝ่ายต่าง ๆ มีความสอดคล้องกัน ประสานการทำงานให้เป็นองค์รวมของหน่วยงาน ทำให้เป้าหมายขององค์การบริหารส่วนตำบลคลองเสเกิดความสำเร็จตามเป้าหมายหลัก มีความสอดคล้องและเกิดประสิทธิภาพและประสิทธิผล

๘. สามารถรักษาคุณภาพของงานหรือภารกิจให้เป็นไปและตรงตามวัตถุประสงค์ของโครงการ กิจกรรม งานต่าง ๆ และประชาชนพึงพอใจเมื่อได้รับการบริการ

ส่วนที่ ๒

การติดตามและประเมินผล

ส่วนที่ ๒ การติดตามและประเมินผล

๑ ยุทธศาสตร์การพัฒนาท้องถิ่น

แผนยุทธศาสตร์การพัฒนาองค์การบริหารส่วนตำบลคลองเส เป็นแผนยุทธศาสตร์ที่กำหนดระยะเวลา ๕ ปี พ.ศ. ๒๕๖๑-๒๕๖๕ ซึ่งเป็นแผนพัฒนาเศรษฐกิจและสังคมขององค์การบริหารส่วนตำบลคลองเส ที่กำหนดยุทธศาสตร์ และแนวทางการพัฒนาองค์การบริหารส่วนตำบลคลองเส ซึ่งแสดงถึงวิสัยทัศน์ พันธกิจ และจุดมุ่งหมายเพื่อการพัฒนาในอนาคต โดยสอดคล้องกับแผนพัฒนาเศรษฐกิจและสังคมแห่งชาติ แผนการบริหารราชการแผ่นดิน ยุทธศาสตร์การพัฒนา จังหวัดนครศรีธรรมราช อำเภอถ้ำพรรณรา และแผนชุมชนตำบลคลองเส

แผนยุทธศาสตร์การพัฒนาองค์การบริหารส่วนตำบลคลองเส มีรายละเอียด ดังนี้

๑) ยุทธศาสตร์ ประกอบด้วย

ยุทธศาสตร์ ๑ การพัฒนาโครงสร้างพื้นฐาน

- การพัฒนาด้านการก่อสร้างปรับปรุงเส้นทางคมนาคมขนส่งในตำบลเชื่อมโยงและสะดวก
- การพัฒนาด้านสาธารณูปโภค สาธารณูปการ
- การพัฒนาด้านผังเมืองรวมท้องถิ่น

ยุทธศาสตร์ ๒ การพัฒนาสังคมและคุณภาพชีวิต

- การพัฒนาด้านการศึกษา
- การพัฒนาด้านสาธารณสุข

ยุทธศาสตร์ ๓ การพัฒนาการจัดระเบียบชุมชนและการรักษาความสงบเรียบร้อย

- การรักษาความสงบภายใน

ยุทธศาสตร์ ๔ การพัฒนาวางแผน การส่งเสริม การลงทุน พาณิชยกรรมและการท่องเที่ยว

- การส่งเสริมการลงทุน

ยุทธศาสตร์ ๕ การพัฒนาบริหารจัดการและการอนุรักษ์ทรัพยากรธรรมชาติและสิ่งแวดล้อม

- การบริหารขยะและสิ่งปฏิกูล
- ส่งเสริมกิจกรรมการอนุรักษ์ทรัพยากรธรรมชาติและสิ่งแวดล้อม

ยุทธศาสตร์ ๖ การพัฒนาศิลปะ วัฒนธรรม จารีตประเพณีและภูมิปัญญาท้องถิ่น

- ส่งเสริมกิจกรรมทางศาสนาประเพณี และวัฒนธรรมอันดีงาม
- ส่งเสริมภูมิปัญญาท้องถิ่น

๒) พันธกิจ ประกอบด้วย

พันธกิจที่ ๑ ปรับปรุงและพัฒนาด้านโครงสร้างพื้นฐาน

พันธกิจที่ ๒ การส่งเสริมและพัฒนาด้านคุณภาพชีวิต

พันธกิจที่ ๓ การรักษาความสงบภายใน

พันธกิจที่ ๔ การดำเนินงานด้านการส่งเสริมการพัฒนาเศรษฐกิจ โดยใช้หลักปรัชญาเศรษฐกิจพอเพียง

พันธกิจที่ ๕ การอนุรักษ์ทรัพยากรธรรมชาติและสิ่งแวดล้อม

พันธกิจที่ ๖ ส่งเสริมกิจกรรมทางศาสนาประเพณี และวัฒนธรรมอันดีงาม

๓) วิสัยทัศน์

“คลองเสแห่งการเรียนรู้ เป็นเมืองน่าอยู่สู่สังคมพัฒนาที่ยั่งยืน”

แนวทางการพิจารณาการติดตามและประเมินผลยุทธศาสตร์เพื่อความสอดคล้องแผนพัฒนาท้องถิ่นขององค์กรปกครองส่วนท้องถิ่น

ประเด็นการพิจารณา	คะแนน
๑. ข้อมูลสภาพทั่วไปและข้อมูลพื้นฐานขององค์กรปกครองส่วนท้องถิ่น	๒๐
๒. การวิเคราะห์สภาพการณ์และศักยภาพ	๒๐
๓. ยุทธศาสตร์ประกอบด้วย	๖๐
๓.๑ ยุทธศาสตร์ขององค์กรปกครองส่วนท้องถิ่น	(๑๐)
๓.๒ ยุทธศาสตร์ขององค์กรปกครองส่วนท้องถิ่นในเขตจังหวัด	(๑๐)
๓.๓ ยุทธศาสตร์จังหวัด	(๑๐)
๓.๔ วิสัยทัศน์	(๕)
๓.๕ กลยุทธ์	(๕)
๓.๖ เป้าประสงค์ของแต่ละประเด็นกลยุทธ์	(๕)
๓.๗ จุดยืนทางยุทธศาสตร์	(๕)
๓.๘ แผนงาน	(๕)
๓.๙ ความเชื่อมโยงของยุทธศาสตร์ในภาพรวม	(๕)
รวมคะแนน	๑๐๐

แนวทางเบื้องต้นในการให้คะแนนแนวทางการพิจารณาการติดตามและประเมินผลยุทธศาสตร์เพื่อความสอดคล้องแผนพัฒนาท้องถิ่นขององค์กรปกครองส่วนท้องถิ่น

ประเด็นการพิจารณา	รายละเอียดหลักเกณฑ์	คะแนนเต็ม	คะแนนที่ได้
๑. ข้อมูลสภาพทั่วไปและข้อมูลพื้นฐานขององค์กรปกครองส่วนท้องถิ่น	(๑) ข้อมูลเกี่ยวกับด้านกายภาพ เช่น ที่ตั้งของหมู่บ้าน/ชุมชน/ตำบล ลักษณะภูมิประเทศ ลักษณะภูมิอากาศ ลักษณะของดิน ลักษณะของแหล่งน้ำ ลักษณะของไม้/ป่าไม้ ฯลฯ ด้านการเมือง/การปกครอง เช่น เขตการปกครอง การเลือกตั้ง ฯลฯ	๒๐ (๓)	
	(๒) ข้อมูลเกี่ยวกับด้านการเมือง/การปกครอง เช่น เขตการปกครอง การเลือกตั้ง ฯลฯ ประชากร เช่น ข้อมูลเกี่ยวกับจำนวนประชากร และช่วงอายุและจำนวนประชากร ฯลฯ	(๒)	
	(๓) ข้อมูลเกี่ยวกับสภาพทางสังคม เช่น การศึกษา สาธารณสุข อาชญากรรม ยาเสพติด การสังคม สงเคราะห์ ฯลฯ	(๒)	
	(๔) ข้อมูลเกี่ยวกับระบบบริการพื้นฐาน เช่น การคมนาคมขนส่ง การไฟฟ้า การประปา โทรศัพท์ ฯลฯ	(๒)	
	(๕) ข้อมูลเกี่ยวกับระบบเศรษฐกิจ เช่น การเกษตร การประมง การปศุสัตว์ การบริการ การท่องเที่ยว อุตสาหกรรม การพาณิชย์/กลุ่มอาชีพแรงงาน ฯลฯ	(๒)	

ประเด็นการพิจารณา	รายละเอียดหลักเกณฑ์	คะแนนเต็ม	คะแนนที่ได้
๑. ข้อมูลสภาพทั่วไป และข้อมูลพื้นฐาน ขององค์กรปกครองส่วนท้องถิ่น (ต่อ)	(๖) ข้อมูลเกี่ยวกับศาสนา ประเพณี วัฒนธรรม เช่น การนับถือศาสนา ประเพณีและงานประจำปี ภูมิปัญญาท้องถิ่น ภาษาถิ่น สินค้าพื้นเมืองและของที่ระลึก ฯลฯและอื่นๆ	(๒)	
	(๗) ข้อมูลเกี่ยวกับทรัพยากรธรรมชาติ เช่น น้ำ ป่าไม้ ภูเขา คุณภาพของทรัพยากรธรรมชาติ ฯลฯ	(๒)	
	(๘) การสำรวจและจัดเก็บข้อมูลเพื่อการจัดทำแผนพัฒนาท้องถิ่นหรือการใช้ข้อมูล จปฐ.	(๒)	
	(๙) การประชุมประชาคมท้องถิ่น รูปแบบ วิธีการ และการดำเนินการ ประชุมประชาคมท้องถิ่น โดยใช้กระบวนการร่วมคิด ร่วมทำร่วมตัดสินใจ ร่วมตรวจสอบ ร่วมรับประโยชน์ ร่วมแก้ปัญหาปรึกษาหารือ แลกเปลี่ยนเรียนรู้ เพื่อแก้ปัญหาสำหรับการพัฒนาท้องถิ่น ตามอำนาจหน้าที่ขององค์กรปกครองส่วนท้องถิ่น	(๓)	
๒. การวิเคราะห์สภาพการณ์และศักยภาพ	(๑) การวิเคราะห์ที่ครอบคลุมความเชื่อมโยง ความสอดคล้องยุทธศาสตร์จังหวัด ยุทธศาสตร์การพัฒนาขององค์กรปกครองส่วนท้องถิ่นในเขตจังหวัด ยุทธศาสตร์ขององค์กรปกครองส่วนท้องถิ่น นโยบายของผู้บริหารท้องถิ่นรวมถึงความเชื่อมโยงแผนยุทธศาสตร์ชาติ ๒๐ ปี แผนพัฒนาเศรษฐกิจและสังคมแห่งชาติและThailand ๔.๐	๒๐ (๕)	
	(๒) การวิเคราะห์การใช้ผังเมืองรวมหรือผังเมืองเฉพาะ และการบังคับใช้ผลของการบังคับใช้ สภาพการณ์ที่เกิดขึ้นต่อการพัฒนาท้องถิ่น	(๓)	
	(๓) การวิเคราะห์ทางสังคม เช่น ด้านแรงงาน การศึกษา สาธารณสุข ความยากจน อาชญากรรม ปัญหายาเสพติด เทคโนโลยี จารีตประเพณี วัฒนธรรม ภูมิปัญญาท้องถิ่น เป็นต้น	(๓)	
	(๔) การวิเคราะห์ทางเศรษฐกิจ ข้อมูลด้านรายได้ครัวเรือน การส่งเสริมอาชีพ กลุ่มอาชีพ กลุ่มทางสังคม การพัฒนาอาชีพและกลุ่มต่างๆ สภาพทางเศรษฐกิจและความเป็นอยู่ทั่วไป เป็นต้น	(๓)	
	(๕) การวิเคราะห์สิ่งแวดล้อม พื้นที่สีเขียว ธรรมชาติต่างๆ ทางภูมิศาสตร์ กระบวนการหรือสิ่งที่เกิดขึ้น การประดิษฐ์ที่มีผลต่อสิ่งแวดล้อมและการพัฒนา	(๓)	

ประเด็นการพิจารณา	รายละเอียดหลักเกณฑ์	คะแนนเต็ม	คะแนนที่ได้
๒. การวิเคราะห์ สภาวการณ์และ ศักยภาพ (ต่อ)	(๖) ผลการวิเคราะห์ศักยภาพเพื่อประเมินสถานภาพ การพัฒนาในปัจจุบันและโอกาสการพัฒนาในอนาคต ของท้องถิ่น ด้วยเทคนิค SWOT Analysis ที่อาจส่งผล ต่อการดำเนินงานได้แก่ S-Strength (จุดแข็ง) W- Weakness (จุดอ่อน) O-Opportunity (โอกาส) และ T-Threat (อุปสรรค)	(๓)	
๓. ยุทธศาสตร์ ๓.๑ ยุทธศาสตร์ของ องค์กรปกครองส่วน ท้องถิ่น	สอดคล้องกับสภาพสังคม เศรษฐกิจ สิ่งแวดล้อมของ ท้องถิ่น ประเด็นปัญหาการพัฒนาและแนวทางการ พัฒนาที่สอดคล้องกับยุทธศาสตร์ขององค์กรปกครอง ส่วนท้องถิ่น และเชื่อมโยงหลักประชารัฐ แผน ยุทธศาสตร์ชาติ ๒๐ ปี แผนพัฒนาเศรษฐกิจและสังคม แห่งชาติและ Thailand ๔.๐	๖๐ (๑๐)	
๓.๒ ยุทธศาสตร์ของ องค์กรปกครองส่วน ท้องถิ่นในเขตจังหวัด	สอดคล้องและเชื่อมโยงกับสภาพสังคม เศรษฐกิจ สิ่งแวดล้อมของท้องถิ่น และยุทธศาสตร์จังหวัด และ เชื่อมโยงหลักประชารัฐ แผนยุทธศาสตร์ชาติ ๒๐ ปี แผนพัฒนาเศรษฐกิจและสังคมแห่งชาติ และ Thailand ๔.๐	(๑๐)	
๓.๓ ยุทธศาสตร์ จังหวัด	สอดคล้องกับยุทธศาสตร์พัฒนา กลุ่ม จังหวัด ยุทธศาสตร์พัฒนาภาค แผนพัฒนาเศรษฐกิจและสังคม แห่งชาติ แผนการบริหารราชการแผ่นดิน นโยบาย/ ยุทธศาสตร์ คสช. และนโยบายรัฐบาลหลักประชารัฐ แผนยุทธศาสตร์ชาติ ๒๐ ปี และ Thailand ๔.๐	(๑๐)	
๓.๔ วิสัยทัศน์	วิสัยทัศน์ ซึ่งมีลักษณะแสดงสถานภาพที่องค์กร ปกครองส่วนท้องถิ่นต้องการจะเป็นหรือบรรลุถึง อนาคตอย่างชัดเจน สอดคล้องกับโอกาส และ ศักยภาพที่เป็นลักษณะเฉพาะขององค์กรปกครองส่วน ท้องถิ่น และสัมพันธ์กับโครงการพัฒนาท้องถิ่น	(๕)	
๓.๕ กลยุทธ์	แสดงให้เห็นช่องทาง วิธีการ ภารกิจหรือสิ่งที่ต้องทำ ตามอำนาจหน้าที่ขององค์กรปกครองส่วนท้องถิ่นที่จะ นำไปสู่การบรรลุวิสัยทัศน์หรือแสดงให้เห็นถึงความ ชัดเจนในสิ่งที่จะดำเนินการให้บรรลุวิสัยทัศน์นั้น	(๕)	
๓.๖ เป้าประสงค์ของ แต่ละประเด็นกลยุทธ์	เป้าประสงค์ของแต่ละประเด็นกลยุทธ์มีความ สอดคล้องและสนับสนุนต่อกลยุทธ์ที่จะเกิดขึ้น มุ่ง หมายสิ่งหนึ่งสิ่งใดที่ชัดเจน	(๕)	
๓.๗ จุดยืนทาง ยุทธศาสตร์	ความมุ่งมั่นอันแน่วแน่ในการวางแผนพัฒนาท้องถิ่น เพื่อให้บรรลุวิสัยทัศน์ขององค์กรปกครองส่วนท้องถิ่น ซึ่งเกิดจากศักยภาพของพื้นที่จริง ที่จะนำไปสู่ผลสำเร็จ ทางยุทธศาสตร์	(๕)	

ประเด็นการพิจารณา	รายละเอียดหลักเกณฑ์	คะแนนเต็ม	คะแนนที่ได้
๓.๘ แผนงาน	แผนงานหรือจุดมุ่งหมายเพื่อการพัฒนาในอนาคต กำหนดจุดมุ่งหมายในเรื่องใดเรื่องหนึ่งหรือแผนงานที่เกิดจากเป้าประสงค์ ตัวชี้วัด ค่าเป้าหมาย กลยุทธ์ จุดยืนทางยุทธศาสตร์และยุทธศาสตร์ขององค์กร ปกครองส่วนท้องถิ่นที่มีความชัดเจน นำไปสู่การจัดทำ โครงการพัฒนาท้องถิ่นในแผนพัฒนาท้องถิ่นโดยระบุ แผนงานและความเชื่อมโยงดังกล่าว	(๕)	
๓.๙ ความเชื่อมโยงของยุทธศาสตร์ในภาพรวม	ความเชื่อมโยงองค์รวมที่นำไปสู่การพัฒนาท้องถิ่นที่เกิดผลผลิต/โครงการจากแผนยุทธศาสตร์ชาติ ๒๐ ปี แผนพัฒนาเศรษฐกิจและสังคมแห่งชาติ ฉบับที่ ๑๒ Thailand ๔.๐ แผนพัฒนาภาค/แผนพัฒนากลุ่มจังหวัด/แผนพัฒนาจังหวัด ยุทธศาสตร์การพัฒนาขององค์กรปกครองส่วนท้องถิ่นในเขตจังหวัดและยุทธศาสตร์ขององค์กรปกครองส่วนท้องถิ่น	(๕)	
รวมคะแนน		๑๐๐	

แนวทางการพิจารณาการติดตามและประเมินผลโครงการเพื่อความสอดคล้องแผนพัฒนาท้องถิ่นขององค์กรปกครองส่วนท้องถิ่น

ประเด็นการพิจารณา	คะแนน
๑. การสรุปสถานการณ์การพัฒนา	๑๐
๒. การประเมินผลการนำแผนพัฒนาท้องถิ่นไปปฏิบัติในเชิงปริมาณ	๑๐
๓. การประเมินผลการนำแผนพัฒนาท้องถิ่นไปปฏิบัติในเชิงคุณภาพ	๑๐
๔. แผนงานและยุทธศาสตร์การพัฒนา	๑๐
๕. โครงการพัฒนา ประกอบด้วย	๖๐
๕.๑ ความชัดเจนของชื่อโครงการ	(๕)
๕.๒ กำหนดวัตถุประสงค์สอดคล้องกับโครงการ	(๕)
๕.๓ เป้าหมาย (ผลผลิตของโครงการ) มีความชัดเจนนำไปสู่การตั้งงบประมาณได้ถูกต้อง	(๕)
๕.๔ โครงการมีความสอดคล้องกับแผนยุทธศาสตร์ชาติ ๒๐ ปี	(๕)
๕.๕ เป้าหมาย (ผลผลิตของโครงการ) มีความสอดคล้องกับแผนพัฒนาเศรษฐกิจและสังคมแห่งชาติ	(๕)
๕.๖ โครงการมีความสอดคล้องกับ Thailand ๔.๐	(๕)
๕.๗ โครงการสอดคล้องกับยุทธศาสตร์จังหวัด	(๕)
๕.๘ โครงการแก้ไขปัญหาความยากจนหรือการเสริมสร้างให้ประเทศชาติมั่นคง มั่งคั่ง ยั่งยืน ภายใต้หลักปรัชญา	(๕)
๕.๙ งบประมาณมีความสอดคล้องกับเป้าหมาย (ผลผลิตของโครงการ)	(๕)
๕.๑๐ มีการประมาณการราคาถูกต้องตามหลักวิธีการงบประมาณ	(๕)
๕.๑๑ มีการกำหนดตัวชี้วัด (KPI) และสอดคล้องกับวัตถุประสงค์และผลที่คาดว่าจะได้รับ	(๕)
๕.๑๒ ผลที่คาดว่าจะได้รับ สอดคล้องกับวัตถุประสงค์	(๕)
รวมคะแนน	๑๐๐

แนวทางเบื้องต้นในการให้คะแนนแนวทางการพิจารณาการติดตามและประเมินผลโครงการเพื่อความ
สอดคล้องแผนพัฒนาท้องถิ่นขององค์กรปกครองส่วนท้องถิ่น

ประเด็นการพิจารณา	รายละเอียดหลักเกณฑ์	คะแนนเต็ม	คะแนนที่ได้
๑. การสรุป สถานการณ์การ พัฒนา	เป็นการวิเคราะห์กรอบการจัดทำยุทธศาสตร์ของ องค์กรปกครองส่วนท้องถิ่น (ใช้การวิเคราะห์ SWOT Analysis/Demand(Demand Analysis)/Gl obal Demand และ Trend ปัจจัยและสถานการณ์ การเปลี่ยนแปลงที่มีผลต่อการพัฒนา อย่างน้อยต้อง ประกอบด้วย การวิเคราะห์ศักยภาพด้านเศรษฐกิจ ,ด้านสังคม,ด้านทรัพยากรธรรมชาติและสิ่งแวดล้อม	๑๐	
๒. การประเมินผล การนำแผนพัฒนา ท้องถิ่นไปปฏิบัติใน เชิงปริมาณ	๑) การควบคุมที่มีการใช้ตัวเลขต่างๆ เพื่อนำมาใช้ วัดผลในเชิงปริมาณ เช่น การวัดจำนวนโครงการ กิจกรรม งานต่างๆ ก็คือผลผลิตนั้นเองว่าเป็นไป ตามที่ตั้งเป้าหมายเอาไว้หรือไม่จำนวนที่ดำเนินการ จริงตามที่ได้กำหนดไว้เท่าไร จำนวนที่ไม่สามารถ ดำเนินการได้มีจำนวนเท่าไรสามารถอธิบายได้ตาม หลักประสิทธิภาพ (Efficiency) ของการพัฒนา ท้องถิ่นตามอำนาจหน้าที่ที่ได้กำหนดไว้ ๒) วิเคราะห์ผลกระทบ/สิ่งที่กระทบ (Impact) โครงการที่ดำเนินการในเชิงปริมาณ(Quantitative)	๑๐	
๓. การประเมินผล การนำแผนพัฒนา ท้องถิ่นไปปฏิบัติใน เชิงคุณภาพ	๑) การประเมินประสิทธิผลของแผนพัฒนาในเชิง คุณภาพคือการนำเอาเทคนิคต่างๆ มาใช้เพื่อวัดว่า ภารกิจ โครงการ กิจกรรม งานต่างๆ ที่ดำเนินการใน พื้นที่นั้นๆ ตรงต่อความต้องการของประชาชน หรือไม่และเป็นไปตามอำนาจหน้าที่หรือไม่ ประชาชนพึงพอใจหรือไม่ สิ่งของ วัสดุ ครุภัณฑ์การ ดำเนินการต่างๆ มีสภาพหรือลักษณะถูกต้องคงทน ถาวร สามารถใช้ได้ตามวัตถุประสงค์หรือไม่ ซึ่ง เป็นไปตามหลักประสิทธิผล(Effectiveness) ผลการ ปฏิบัติราชการที่บรรลุวัตถุประสงค์และเป้าหมาย ของแผนการปฏิบัติราชการตามที่ได้รับงบประมาณ มาดำเนินการรวมถึงสามารถเทียบเคียงกับส่วน ราชการหรือหน่วยงาน ๒) วิเคราะห์ผลกระทบ/สิ่งที่กระทบ (Impact) โครงการที่ดำเนินการในเชิงคุณภาพ (Qualitative)	๑๐	

ประเด็นการพิจารณา	รายละเอียดหลักเกณฑ์	คะแนนเต็ม	คะแนนที่ได้
๔. แผนงานและยุทธศาสตร์การพัฒนา	<p>๑) วิเคราะห์แผนงานงานที่เกิดจากด้านต่างๆที่มีความสอดคล้องกับยุทธศาสตร์ขององค์กรปกครองส่วนท้องถิ่นในมิติต่างๆจนนำไปสู่การจัดทำโครงการพัฒนาท้องถิ่นโดยใช้ SWOT Analysis/Demand (Demand Analysis)/Global Demand/Trend หรือหลักการบูรณาการ (Integration) กับองค์กรปกครองส่วนท้องถิ่นที่มีพื้นที่ติดต่อกัน</p> <p>๒) วิเคราะห์แผนงานงานที่เกิดจากด้านต่างๆที่สอดคล้องกับการแก้ไขปัญหาความยากจนหลักประชารัฐ</p>	๑๐	
๕. โครงการพัฒนา ๕.๑ ความชัดเจนของชื่อโครงการ	เป็นโครงการที่มีวัตถุประสงค์สนองต่อแผนยุทธศาสตร์การพัฒนาขององค์กรปกครองส่วนท้องถิ่นและดำเนินการเพื่อให้การพัฒนาบรรลุตามวิสัยทัศน์ขององค์กรปกครองส่วนท้องถิ่นที่กำหนดไว้ชื่อโครงการมีความชัดเจนมุ่งไปเรื่องใดเรื่องหนึ่งอ่านแล้วเข้าใจได้ว่าจะพัฒนาอะไรในอนาคต	๖๐ (๕)	
๕.๒ กำหนดวัตถุประสงค์สอดคล้องกับโครงการ	มีวัตถุประสงค์ชัดเจน (clear objective) โครงการต้องกำหนดวัตถุประสงค์สอดคล้องกับความเป็นมาของโครงการสอดคล้องกับหลักการและเหตุผลวิธีการดำเนินงานต้องสอดคล้องกับวัตถุประสงค์มีความเป็นไปได้ชัดเจนมีลักษณะเฉพาะเจาะจง	(๕)	
๕.๓ เป้าหมาย (ผลผลิตของโครงการ) มีความชัดเจนนำไปสู่การตั้งงบประมาณได้ถูกต้อง	สภาพที่อยากให้เกิดขึ้นในอนาคตเป็นทิศทางที่ต้องไปให้ถึงเป้าหมายต้องชัดเจนสามารถระบุจำนวนเท่าไรกลุ่มเป้าหมายคืออะไรมีผลผลิตอย่างไรกลุ่มเป้าหมายพื้นที่ดำเนินงานและระยะเวลาดำเนินงานอธิบายให้ชัดเจนว่าโครงการนี้จะทำที่ไหนเริ่มต้นในช่วงเวลาใดและจบลงเมื่อไรใครคือกลุ่มเป้าหมายของโครงการหากกลุ่มเป้าหมายมีหลายกลุ่มให้บอกชัดเจนไปว่าใครคือกลุ่มเป้าหมายหลักใครคือกลุ่มเป้าหมายรอง	(๕)	
๕.๔ โครงการมีความสอดคล้องกับแผนยุทธศาสตร์ ๒๐ ปี	โครงการสอดคล้องกับ (๑) ความมั่นคง (๒) การสร้างความสามารถในการแข่งขัน (๓) การพัฒนาและเสริมสร้างศักยภาพคน (๔) การสร้างโอกาสความเสมอภาคและเท่าเทียมกันทางสังคม (๕) การสร้างการเติบโตบนคุณภาพชีวิตที่เป็นมิตรต่อสิ่งแวดล้อม (๖) การปรับสมดุลและพัฒนาระบบการบริหารจัดการภาครัฐเพื่อให้เกิดความมั่นคง มั่งคั่ง ยั่งยืน	(๕)	

ประเด็นการพิจารณา	รายละเอียดหลักเกณฑ์	คะแนนเต็ม	คะแนนที่ได้
<p>๕. โครงการพัฒนา</p> <p>๕.๕ เป้าหมาย (ผลผลิตของโครงการ) มีความสอดคล้องกับแผนพัฒนาเศรษฐกิจและสังคมแห่งชาติ</p>	<p>โครงการมีความสอดคล้องกับแผนพัฒนาเศรษฐกิจและสังคมแห่งชาติฉบับที่ ๑๒ โดย (๑) ยึดหลักปรัชญาของเศรษฐกิจพอเพียง (๒) ยึดคนเป็นศูนย์กลางการพัฒนา (๓) ยึดวิสัยทัศน์ภายใต้ยุทธศาสตร์ชาติ ๒๐ ปี (๔) ยึดเป้าหมายอนาคตประเทศไทย ๒๕๗๙ (๕) ยึดหลักการนำไปสู่การปฏิบัติให้เกิดผลสัมฤทธิ์อย่างจริงจังใน ๕ ปีที่ต่อยอดไปสู่ผลสัมฤทธิ์ที่เป็นเป้าหมายระยะยาวภายใต้แนวทางการพัฒนา (๑) การยกระดับศักยภาพการแข่งขันและการหลุดพ้นกับดักรายได้ปานกลางสู่รายได้สูง(๒) การพัฒนาศักยภาพคนตามช่วงวัยและการปฏิรูประบบเพื่อสร้างสังคมสูงวัยอย่างมีคุณภาพ (๓) การลดความเหลื่อมล้ำทางสังคม (๔) การรองรับการเชื่อมโยงภูมิภาคและความเป็นเมือง (๕) การสร้างความเจริญเติบโตทางเศรษฐกิจและสังคมอย่างเป็นมิตรกับสิ่งแวดล้อม (๖) การบริหารราชการแผ่นดินที่มีประสิทธิภาพ</p>	(๕)	
<p>๕.๖ โครงการมีความสอดคล้องกับ Thailand ๔.๐</p>	<p>โครงการมีลักษณะหรือสอดคล้องกับการปรับเปลี่ยนโครงสร้างเศรษฐกิจไปสู่ Value-Based Economy หรือเศรษฐกิจที่ขับเคลื่อนด้วยนวัตกรรมทำน้อยได้มากเช่น (๑) เปลี่ยนจากการผลิตสินค้าโภคภัณฑ์ไปสู่สินค้าเชิงนวัตกรรม (๒) เปลี่ยนจากการขับเคลื่อนประเทศด้วยภาคอุตสาหกรรมไปสู่การขับเคลื่อนด้วยเทคโนโลยีความคิดสร้างสรรค์และนวัตกรรม (๓) เปลี่ยนจากการเน้นภาคการผลิตสินค้าไปสู่การเน้นภาคบริการมากขึ้นรวมถึงโครงการที่เติมเต็มด้วยวิทยาการความคิดสร้างสรรค์นวัตกรรมวิทยาศาสตร์ เทคโนโลยีและการวิจัยและพัฒนาแล้วต่อยอดความได้เปรียบเชิงเปรียบเทียบ เช่น ด้านเกษตร เทคโนโลยีชีวภาพสาธารณสุขวัฒนธรรมฯลฯ</p>	(๕)	
<p>๕.๗ โครงการสอดคล้องกับยุทธศาสตร์จังหวัด</p>	<p>โครงการพัฒนาท้องถิ่นมีความสอดคล้องกับห้วงระยะเวลาของแผนพัฒนาจังหวัดที่ได้กำหนดขึ้นเพื่อขับเคลื่อนการพัฒนาท้องถิ่นเสมือนหนึ่งการขับเคลื่อนการพัฒนาจังหวัดซึ่งไม่สามารถแยกส่วนใดส่วนหนึ่งออกจากกันได้นอกจากนี้โครงการพัฒนาท้องถิ่นต้องเป็นโครงการเชื่อมต่อหรือเดินทางไปด้วยกันกับยุทธศาสตร์จังหวัดที่ได้กำหนดขึ้นที่เป็นปัจจุบัน</p>	(๕)	

ประเด็นการพิจารณา	รายละเอียดหลักเกณฑ์	คะแนนเต็ม	คะแนนที่ได้
<p>๕. โครงการพัฒนา (ต่อ)</p> <p>๕.๘ โครงการแก้ไข ปัญหาความยากจนหรือ การเสริมสร้างให้ ประเทศชาติ มั่นคง มั่งคั่ง ยั่งยืนภายใต้หลัก ประชาธิปไตย</p>	<p>เป็นโครงการที่ดำเนินการภายใต้พื้นฐานความ พอเพียงที่ประชาชนดำเนินการเองหรือร่วม ดำเนินการ เป็นโครงการต่อยอดและขยายได้ เป็น โครงการที่ประชาชนต้องการเพื่อให้เกิดความยั่งยืน ซึ่งมีลักษณะที่จะให้ท้องถิ่นมีความมั่นคง มั่งคั่ง ยั่งยืนเป็นท้องถิ่นที่พัฒนาแล้ว ด้วยการพัฒนาตาม ปรัชญาเศรษฐกิจพอเพียง</p>	(๕)	
<p>๕.๙ งบประมาณมีความสอดคล้องกับ เป้าหมาย (ผลผลิตของโครงการ)</p>	<p>งบประมาณโครงการพัฒนาจะต้องคำนึงถึงหลัก สำคัญ ๕ ประการในการจัดทำโครงการได้แก่</p> <p>(๑) ความประหยัด (Economy)</p> <p>(๒) ความมีประสิทธิภาพ (Efficiency)</p> <p>(๓) ความมีประสิทธิภาพ (Effectiveness)</p> <p>(๔) ความยุติธรรม (Equity)</p> <p>(๕) ความโปร่งใส (Transparency)</p>	(๕)	
<p>๕.๑๐ มีการประมาณ การราคาถูกต้องตาม หลักวิธีการ งบประมาณ</p>	<p>การประมาณการราคาเพื่อการพัฒนาต้องให้ สอดคล้องกับโครงการถูกต้องตามหลักวิชาการทาง ช่าง หลักของราคากลาง ราคากลางท้องถิ่นมีความ โปร่งใสในการกำหนดราคาและตรวจสอบได้ในเชิง ประจักษ์</p>	(๕)	
<p>๕.๑๑ มีการกำหนด ตัวชี้วัด (KPI) และ สอดคล้องกับ วัตถุประสงค์และผลที่ คาดว่าจะได้รับ</p>	<p>มีการกำหนดดัชนีชี้วัดผลงาน (Key Performance Indicator : KPI) ที่สามารถวัดได้ (measurable) ใช้ บอกรประสิทธิภาพ (effectiveness) ใช้บอกร ประสิทธิภาพ (efficiency) ได้ เช่น การกำหนด ความพึงพอใจการกำหนดร้อยละ การกำหนดอันเกิด จากผลของวัตถุประสงค์ที่เกิดที่สิ่งที่ได้รับ (การคาดการณ์ คาดว่าจะได้รับ)</p>	(๕)	
<p>๕.๑๒ ผลที่คาดว่าจะ ได้รับสอดคล้องกับ วัตถุประสงค์</p>	<p>ผลที่ได้รับเป็นสิ่งที่เกิดขึ้นได้จริงจากการดำเนินการ ตามโครงการพัฒนาซึ่งสอดคล้องกับวัตถุประสงค์ ที่ตั้งไว้ การได้ผลหรือผลที่เกิดขึ้นจะต้องเท่ากับ วัตถุประสงค์หรือมากกว่าวัตถุประสงค์ซึ่งการเขียน วัตถุประสงค์ควรคำนึงถึง (๑) มีความเป็นไปได้และมี ความเฉพาะเจาะจงในการดำเนินงานตามโครงการ (๒) วัดและประเมินผลระดับของความสำเร็จได้ (๓) ระบุสิ่งที่ต้องการดำเนินงานอย่างชัดเจนและ เฉพาะเจาะจงมากที่สุดและสามารถปฏิบัติได้ (๔) เป็นเหตุเป็นผลสอดคล้องกับความเป็นจริง (๕) ส่งผล ต่อการบ่งบอกเวลาได้</p>	(๕)	
รวมคะแนน		๑๐๐	

ส่วนที่ ๓

ผลการวิเคราะห์การติดตามและประเมินผล

ส่วนที่ ๓ ผลการวิเคราะห์การติดตามและประเมินผล

๑. ผลการพิจารณาการติดตามและประเมินผลยุทธศาสตร์เพื่อความสอดคล้องแผนพัฒนาท้องถิ่น

๑.๑ สรุปคะแนนประเมินผลยุทธศาสตร์

ผลการให้คะแนนยุทธศาสตร์ขององค์การบริหารส่วนตำบลคลองเส เมื่อวันที่ ๑๑ ธันวาคม พ.ศ.๒๕๖๒
เป็นดังนี้

การพิจารณาการติดตามและประเมินผลยุทธศาสตร์เพื่อความสอดคล้องแผนพัฒนาท้องถิ่นขององค์กรปกครองส่วนท้องถิ่น

ประเด็นการพิจารณา	คะแนนเต็ม	คะแนนที่ได้	ร้อยละของคะแนน
๑. ข้อมูลสภาพทั่วไปและข้อมูลพื้นฐานขององค์กรปกครองส่วนท้องถิ่น	๒๐	๑๗.๔๐	๘๗.๐๐
๒. การวิเคราะห์สภาพการณ์และศักยภาพ	๒๐	๑๖.๒๐	๘๑.๐๐
๓. ยุทธศาสตร์ประกอบด้วย	๖๐	๔๗.๘๐	๗๙.๖๖
๓.๑ ยุทธศาสตร์ขององค์การบริหารส่วนตำบลคลองเส	(๑๐)	(๘.๗๐)	๘๗.๐๐
๓.๒ ยุทธศาสตร์ขององค์กรปกครองส่วนท้องถิ่นในเขตจังหวัดนครศรีธรรมราช	(๑๐)	(๘.๒๐)	๘๒.๐๐
๓.๓ ยุทธศาสตร์จังหวัด	(๑๐)	(๗.๘๐)	๗๘.๐๐
๓.๔ วิสัยทัศน์	(๕)	(๔.๐๐)	๘๐.๐๐
๓.๕ กลยุทธ์	(๕)	(๓.๗๐)	๗๔.๐๐
๓.๖ เป้าประสงค์ของแต่ละประเด็นกลยุทธ์	(๕)	(๓.๘๐)	๗๖.๐๐
๓.๗ จุดยืนทางยุทธศาสตร์	(๕)	(๓.๙๐)	๗๘.๐๐
๓.๘ แผนงาน	(๕)	(๔.๐๐)	๘๐.๐๐
๓.๙ ความเชื่อมโยงของยุทธศาสตร์ในภาพรวม	(๕)	(๓.๗๐)	๗๔.๐๐
รวมคะแนน	๑๐๐	๘๑.๔๐	๘๑.๔๐

การให้คะแนนการพิจารณาการติดตามและประเมินผลยุทธศาสตร์เพื่อความสอดคล้องแผนพัฒนาท้องถิ่นขององค์กรปกครองส่วนท้องถิ่น

ประเด็นการพิจารณา	รายละเอียดหลักเกณฑ์	คะแนนเต็ม	คะแนนที่ได้
๑. ข้อมูลสภาพทั่วไปและข้อมูลพื้นฐานขององค์กรปกครองส่วนท้องถิ่น	(๑) ข้อมูลเกี่ยวกับด้านกายภาพ เช่น ที่ตั้งของหมู่บ้าน/ชุมชน/ตำบล ลักษณะภูมิประเทศ ลักษณะภูมิอากาศ ลักษณะของดิน ลักษณะของแหล่งน้ำ ลักษณะของไม้/ป่าไม้ ฯลฯ ด้านการเมือง/การปกครอง เช่น เขตการปกครอง การเลือกตั้ง ฯลฯ	๒๐ (๓)	๑๗.๔๐ (๒.๓๐)
	(๒) ข้อมูลเกี่ยวกับด้านการเมือง/การปกครอง เช่น เขตการปกครอง การเลือกตั้ง ฯลฯ ประชากร เช่น ข้อมูลเกี่ยวกับจำนวนประชากร และช่วงอายุและจำนวนประชากร ฯลฯ	(๒)	(๑.๘๐)
	(๓) ข้อมูลเกี่ยวกับสภาพทางสังคม เช่น การศึกษา สาธารณสุข อาชญากรรม ยาเสพติด การสังคม สงเคราะห์ ฯลฯ	(๒)	(๑.๗๐)

ประเด็นการพิจารณา	รายละเอียดหลักเกณฑ์	คะแนนเต็ม	คะแนนที่ได้
	(๔) ข้อมูลเกี่ยวกับระบบบริการพื้นฐาน เช่น การคมนาคมขนส่ง การไฟฟ้า การประปา โทรศัพท์ ฯลฯ	(๒)	(๑.๖๐)
	(๕) ข้อมูลเกี่ยวกับระบบเศรษฐกิจ เช่น การเกษตร การประมง การปศุสัตว์ การบริการ การท่องเที่ยว อุตสาหกรรม การพาณิชย์/กลุ่มอาชีพแรงงาน ฯลฯ	(๒)	(๑.๘๐)
	(๖) ข้อมูลเกี่ยวกับศาสนา ประเพณี วัฒนธรรม เช่น การนับถือศาสนา ประเพณีและงานประจำปี ภูมิปัญญาท้องถิ่น ภาษาถิ่น สินค้าพื้นเมืองและของที่ระลึก ฯลฯ และอื่นๆ	(๒)	(๒.๐๐)
	(๗) ข้อมูลเกี่ยวกับทรัพยากรธรรมชาติ เช่น น้ำ ป่าไม้ ภูเขา คุณภาพของทรัพยากรธรรมชาติ ฯลฯ	(๒)	(๑.๘๐)
	(๘) การสำรวจและจัดเก็บข้อมูลเพื่อการจัดทำแผนพัฒนาท้องถิ่นหรือการใช้ข้อมูล จปฐ.	(๒)	(๒.๐๐)
	(๙) การประชุมประชาคมท้องถิ่น รูปแบบ วิธีการ และการดำเนินการ ประชุมประชาคมท้องถิ่น โดยใช้กระบวนการร่วมคิด ร่วมทำร่วมตัดสินใจ ร่วมตรวจสอบ ร่วมรับประโยชน์ ร่วมแก้ปัญหาปรึกษาหารือ แลกเปลี่ยนเรียนรู้ เพื่อแก้ปัญหาสำหรับการพัฒนาท้องถิ่น ตามอำนาจหน้าที่ขององค์กรปกครองส่วนท้องถิ่น	(๓)	(๒.๔๐)
๒ .การวิเคราะห์ สภาวการณ์และ ศักยภาพ	(๑) การวิเคราะห์ที่ครอบคลุมความเชื่อมโยง ความสอดคล้องยุทธศาสตร์จังหวัด ยุทธศาสตร์การพัฒนาขององค์กรปกครองส่วนท้องถิ่นในเขตจังหวัด ยุทธศาสตร์ขององค์กรปกครองส่วนท้องถิ่น นโยบายของผู้บริหารท้องถิ่นรวมถึงความเชื่อมโยงแผนยุทธศาสตร์ชาติ ๒๐ ปี แผนพัฒนาเศรษฐกิจและสังคมแห่งชาติและThailand ๔.๐	๒๐ (๕)	๑๖.๒๐ (๓.๐๐)
	(๒) การวิเคราะห์การใช้ผังเมืองรวมหรือผังเมืองเฉพาะ และการบังคับใช้ผลของการบังคับใช้สภาพการณ์ที่เกิดขึ้นต่อการพัฒนาท้องถิ่น	(๓)	(๒.๐๐)
	(๓) การวิเคราะห์ทางสังคม เช่น ด้านแรงงาน การศึกษา สาธารณสุข ความยากจน อาชญากรรม ปัญหายาเสพติด เทคโนโลยี จารีตประเพณี วัฒนธรรม ภูมิปัญญาท้องถิ่น เป็นต้น	(๓)	(๒.๖๐)
	(๔) การวิเคราะห์ทางเศรษฐกิจ ข้อมูลด้านรายได้ครัวเรือน การส่งเสริมอาชีพ กลุ่มอาชีพ กลุ่มทางสังคม การพัฒนาอาชีพและกลุ่มต่างๆ สภาพทางเศรษฐกิจและความเป็นอยู่ทั่วไป เป็นต้น	(๓)	(๒.๘๐)

ประเด็นการพิจารณา	รายละเอียดหลักเกณฑ์	คะแนนเต็ม	คะแนนที่ได้
	(๕) การวิเคราะห์สิ่งแวดล้อมพื้นที่สีเขียวธรรมชาติต่างๆ ทางภูมิศาสตร์กระบวนการหรือสิ่งที่เกิดขึ้นการประดิษฐ์ที่มีผลต่อสิ่งแวดล้อมและการพัฒนา	(๓)	(๓.๐๐)
	(๖) ผลการวิเคราะห์ศักยภาพเพื่อประเมินสถานภาพการพัฒนาในปัจจุบันและโอกาสการพัฒนาในอนาคตของท้องถิ่นด้วยเทคนิค SWOT Analysis ที่อาจส่งผลต่อการดำเนินงานได้แก่ S-Strength(จุดแข็ง)W-Weakness (จุดอ่อน) O-Opportunity (โอกาส) และT-Threat (อุปสรรค)	(๓)	(๒.๘๐)
๓. ยุทธศาสตร์ ๓.๑ ยุทธศาสตร์ขององค์กรปกครองส่วนท้องถิ่น	สอดคล้องกับสภาพสังคมเศรษฐกิจสิ่งแวดล้อมของท้องถิ่น ประเด็นปัญหาการพัฒนาและแนวทางการพัฒนาที่สอดคล้องกับยุทธศาสตร์ขององค์กรปกครองส่วนท้องถิ่นและเชื่อมโยงหลักพระราชบัญญัติยุทธศาสตร์ชาติ ๒๐ ปีแผนพัฒนาเศรษฐกิจและสังคมแห่งชาติและ Thailand ๔.๐	๖๐ (๑๐)	๔๗.๘๐ (๘.๗๐)
๓.๒ ยุทธศาสตร์ขององค์กรปกครองส่วนท้องถิ่นในเขตจังหวัด	สอดคล้องและเชื่อมโยงกับสภาพสังคมเศรษฐกิจสิ่งแวดล้อมของท้องถิ่นและยุทธศาสตร์จังหวัดและเชื่อมโยงหลักพระราชบัญญัติยุทธศาสตร์ชาติ ๒๐ ปีแผนพัฒนาเศรษฐกิจและสังคมแห่งชาติและThailand ๔.๐	(๑๐)	(๘.๒๐)
๓.๓ ยุทธศาสตร์จังหวัด	สอดคล้องกับยุทธศาสตร์พัฒนากลุ่มจังหวัด ยุทธศาสตร์พัฒนาภาค แผนพัฒนาเศรษฐกิจและสังคมแห่งชาติ แผนการบริหารราชการแผ่นดิน นโยบาย/ยุทธศาสตร์คสช. และนโยบายรัฐบาลหลักพระราชบัญญัติยุทธศาสตร์ชาติ ๒๐ ปี และ Thailand ๔.๐	(๑๐)	(๗.๘๐)
๓.๔ วิสัยทัศน์	วิสัยทัศน์ ซึ่งมีลักษณะแสดงสถานภาพที่องค์กรปกครองส่วนท้องถิ่นต้องการจะเป็นหรือบรรลุถึงอนาคตอย่างชัดเจน สอดคล้องกับโอกาส และศักยภาพที่เป็นลักษณะเฉพาะขององค์กรปกครองส่วนท้องถิ่น และสัมพันธ์กับโครงการพัฒนาท้องถิ่น	(๕)	(๔.๐๐)
๓.๕ กลยุทธ์	แสดงให้เห็นช่องทาง วิธีการ ภารกิจหรือสิ่งที่จะต้องทำตามอำนาจหน้าที่ขององค์กรปกครองส่วนท้องถิ่นที่จะนำไปสู่การบรรลุวิสัยทัศน์หรือแสดงให้เห็นถึงความชัดเจนในสิ่งที่จะดำเนินการให้บรรลุวิสัยทัศน์นั้น	(๕)	(๓.๗๐)
๓.๖ เป้าประสงค์ของแต่ละประเด็นกลยุทธ์	เป้าหมายของแต่ละประเด็นกลยุทธ์มีความสอดคล้องและสนับสนุนต่อกลยุทธ์ที่จะเกิดขึ้น มุ่งหมายสิ่งหนึ่งสิ่งใดที่ชัดเจน	(๕)	(๓.๘๐)
๓.๗ จุดยืนทางยุทธศาสตร์	ความมุ่งมั่นอันแน่วแน่ในการวางแผนพัฒนาท้องถิ่นเพื่อให้บรรลุวิสัยทัศน์ขององค์กรปกครองส่วนท้องถิ่นซึ่งเกิดจากศักยภาพของพื้นที่จริง ที่จะนำไปสู่ผลสำเร็จทางยุทธศาสตร์	(๕)	(๓.๙๐)

ประเด็นการพิจารณา	รายละเอียดหลักเกณฑ์	คะแนนเต็ม	คะแนนที่ได้
๓.๘ แผนงาน	แผนงานหรือจุดมุ่งหมายเพื่อการพัฒนาในอนาคต กำหนดจุดมุ่งหมายในเรื่องใดเรื่องหนึ่งหรือแผนงานที่เกิดจากเป้าประสงค์ ตัวชี้วัด ค่าเป้าหมาย กลยุทธ์จุดยืนทางยุทธศาสตร์และยุทธศาสตร์ขององค์กรปกครองส่วนท้องถิ่นที่มีความชัดเจน นำไปสู่การจัดทำโครงการพัฒนาท้องถิ่นในแผนพัฒนาท้องถิ่นโดยระบุแผนงานและความเชื่อมโยงดังกล่าว	(๕)	(๔.๐๐)
๓.๙ ความเชื่อมโยงของยุทธศาสตร์ในภาพรวม	ความเชื่อมโยงของกรรมที่นำไปสู่การพัฒนาท้องถิ่นที่เกิดผลผลิต/โครงการจากแผนยุทธศาสตร์ชาติ ๒๐ ปี แผนพัฒนาเศรษฐกิจและสังคมแห่งชาติฉบับที่ ๑๒ Thailand ๔๐ แผนพัฒนาภาค/แผนพัฒนากลุ่มจังหวัด/แผนพัฒนาจังหวัดยุทธศาสตร์การพัฒนาขององค์กรปกครองส่วนท้องถิ่นในเขตจังหวัดและยุทธศาสตร์ขององค์กรปกครองส่วนท้องถิ่น	(๕)	(๓.๗๐)
รวมคะแนน		๑๐๐	๘๑.๕๐

ผลสรุปทั้ง ๓ ประเด็นการติดตามและประเมินผลยุทธศาสตร์

๑. ประเด็นข้อมูลสภาพทั่วไปและข้อมูลพื้นฐานขององค์การบริหารส่วนตำบลคลองเส

จากคะแนนเต็ม ๒๐ คะแนน ได้คะแนนรวม ๑๗.๔๐ คิดเป็นร้อยละ ๘๗.๐๐

๒. การวิเคราะห์สภาพการณ์และศักยภาพ

จากคะแนนเต็ม ๒๐ คะแนน ได้คะแนนรวม ๑๖.๒๐ คิดเป็นร้อยละ ๘๑.๐๐

๓. การวิเคราะห์ยุทธศาสตร์

จากคะแนนเต็ม ๖๐ คะแนน ได้คะแนนรวม ๔๗.๘๐ คิดเป็นร้อยละ ๗๙.๖๖

ผลการให้คะแนนยุทธศาสตร์ขององค์การบริหารส่วนตำบลคลองเสในภาพรวมทั้ง ๓ ประเด็นหลัก คะแนนเต็ม

๑๐๐ คะแนน คะแนนที่ได้ ๘๑.๕๐ คิดเป็นร้อยละ ๘๑.๕๐

๒. ผลการพิจารณาการติดตามและประเมินผลโครงการเพื่อความสอดคล้องแผนพัฒนาท้องถิ่น

๒.๑ สรุปคะแนนประเมินผลโครงการ

ผลการให้คะแนนโครงการขององค์การบริหารส่วนตำบลคลองเส เมื่อวันที่ ๑๑ ธันวาคม พ.ศ.๒๕๖๒ เป็นดังนี้
การพิจารณาการติดตามและประเมินผลโครงการเพื่อความสอดคล้องแผนพัฒนาท้องถิ่นขององค์กรปกครองส่วนท้องถิ่น

ประเด็นการพิจารณา	คะแนนเต็ม	คะแนนที่ได้	ร้อยละของคะแนนเต็ม
๑. การสรุปสถานการณ์การพัฒนา	๑๐	๘.๙๐	๘๙.๐๐
๒. การประเมินผลการนำแผนพัฒนาท้องถิ่น ไปปฏิบัติในเชิงปริมาณ	๑๐	๘.๓๐	๘๓.๐๐
๓. การประเมินผลการนำแผนพัฒนาท้องถิ่น ไปปฏิบัติในเชิงคุณภาพ	๑๐	๘.๘๐	๘๘.๐๐
๔. แผนงานและยุทธศาสตร์การพัฒนา	๑๐	๘.๖๐	๘๖.๐๐
๕. โครงการพัฒนา ประกอบด้วย	๖๐	๔๖.๗๐	๗๗.๘๓
๕.๑ ความชัดเจนของชื่อโครงการ	(๕)	(๓.๘๐)	๗๖.๐๐

ประเด็นการพิจารณา	คะแนนเต็ม	คะแนนที่ได้	ร้อยละของคะแนนเต็ม
๕.๒ กำหนดวัตถุประสงค์สอดคล้องกับโครงการ	(๕)	(๓.๗๐)	๗๔.๐๐
๕.๓ เป้าหมาย (ผลผลิตของโครงการ) มีความชัดเจนนำไปสู่การตั้งงบประมาณได้ถูกต้อง	(๕)	(๓.๙๐)	๗๘.๐๐
๕.๔ โครงการมีความสอดคล้องกับแผนยุทธศาสตร์ชาติ ๒๐ ปี	(๕)	(๔.๐๐)	๘๐.๐๐
๕.๕ เป้าหมาย (ผลผลิตของโครงการ) มีความสอดคล้องกับแผนพัฒนาเศรษฐกิจและสังคมแห่งชาติ	(๕)	(๓.๗๐)	๗๔.๐๐
๕.๖ โครงการมีความสอดคล้องกับ Thailand ๔.๐	(๕)	(๓.๘๐)	๗๖.๐๐
๕.๗ โครงการสอดคล้องกับยุทธศาสตร์จังหวัด	(๕)	(๔.๐๐)	๘๐.๐๐
๕.๘ โครงการแก้ไขปัญหาความยากจนหรือการเสริมสร้างให้ประเทศชาติมั่นคงมั่งคั่งยั่งยืนภายใต้หลักปรัชญา	(๕)	(๔.๐๐)	๘๐.๐๐
๕.๙ งบประมาณมีความสอดคล้องกับเป้าหมาย (ผลผลิตของโครงการ)	(๕)	(๔.๑๐)	๘๒.๐๐
๕.๑๐ มีการประมาณการราคาถูกต้องตามหลักวิธีการงบประมาณ	(๕)	(๓.๘๐)	๗๖.๐๐
๕.๑๑ มีการกำหนดตัวชี้วัด (KPI) และสอดคล้องกับวัตถุประสงค์และผลที่คาดว่าจะได้รับ	(๕)	(๔.๐๐)	๘๐.๐๐
๕.๑๒ ผลที่คาดว่าจะได้รับสอดคล้องกับวัตถุประสงค์	(๕)	(๓.๙๐)	๗๘.๐๐
รวมคะแนน	๑๐๐	๘๑.๓๐	๘๑.๓๐

การให้คะแนนการพิจารณาการติดตามและประเมินผลโครงการเพื่อความสอดคล้องแผนพัฒนาท้องถิ่นขององค์กรปกครองส่วนท้องถิ่น

ประเด็นการพิจารณา	รายละเอียดหลักเกณฑ์	คะแนนเต็ม	คะแนนที่ได้
๑. การสรุปสถานการณ์การพัฒนา	เป็นการวิเคราะห์กรอบการจัดทำยุทธศาสตร์ขององค์กรปกครองส่วนท้องถิ่น (ใช้การวิเคราะห์ SWOT Analysis/Demand(DemandAnalysis)/Global Demand และ Trend ปัจจัยและสถานการณ์การเปลี่ยนแปลงที่มีผลต่อการพัฒนา อย่างน้อยต้องประกอบด้วย การวิเคราะห์ศักยภาพด้านเศรษฐกิจ, ด้านสังคม, ด้านทรัพยากรธรรมชาติและสิ่งแวดล้อม	๑๐	๘.๙๐
๒. การประเมินผลการนำแผนพัฒนาท้องถิ่นไปปฏิบัติในเชิงปริมาณ	๑) การควบคุมที่มีการใช้ตัวเลขต่างๆ เพื่อนำมาใช้วัดผลในเชิงปริมาณ เช่น การวัดจำนวนโครงการกิจกรรม งานต่างๆ ก็คือผลผลิตนั้นเองว่าเป็นไปตามที่ตั้งเป้าหมายเอาไว้หรือไม่ จำนวนที่ดำเนินการจริงตามที่ได้กำหนดไว้เท่าไร จำนวนที่ไม่สามารถดำเนินการได้มีจำนวนเท่าไรสามารถอธิบายได้ตามหลักประสิทธิภาพ (Efficiency) ของการพัฒนาท้องถิ่นตามอำนาจหน้าที่ที่ได้กำหนดไว้ ๒) วิเคราะห์ผลกระทบ/สิ่งที่กระทบ (Impact) โครงการที่ดำเนินการในเชิงปริมาณ(Quantitative)	๑๐	๘.๓๐

ประเด็นการพิจารณา	รายละเอียดหลักเกณฑ์	คะแนนเต็ม	คะแนนที่ได้
๓. การประเมินผล การนำแผนพัฒนา ท้องถิ่นไปปฏิบัติใน เชิงคุณภาพ	๑) การประเมินประสิทธิผลของแผนพัฒนาในเชิงคุณภาพ คือการนำเอาเทคนิคต่างๆ มาใช้เพื่อวัดว่าภารกิจ โครงการ กิจกรรม งานต่างๆ ที่ดำเนินการในพื้นที่นั้นๆ ตรงต่อความ ต้องการของประชาชนหรือไม่และเป็นไปตามอำนาจหน้าที่ หรือไม่ประชาชนพึงพอใจหรือไม่ สิ่งของ วัสดุ ครุภัณฑ์การ ดำเนินการต่างๆ มีสภาพหรือลักษณะถูกต้องคงทนถาวร สามารถใช้การได้ตามวัตถุประสงค์หรือไม่ ซึ่งเป็นไปตาม หลักประสิทธิผล(Effectiveness) ผลการปฏิบัติราชการที่ บรรลุวัตถุประสงค์และเป้าหมายของแผนการปฏิบัติ ราชการตามที่ได้รับงบประมาณมาดำเนินการรวมถึง สามารถเทียบเคียงกับส่วนราชการหรือหน่วยงาน ๒) วิเคราะห์ผลกระทบ/สิ่งที่กระทบ (Impact) โครงการที่ ดำเนินการในเชิงคุณภาพ (Qualitative)	๑๐	๘.๘๐
๔ .แผนงานและ ยุทธศาสตร์การ พัฒนา	๑) วิเคราะห์แผนงานงานที่เกิดจากด้านต่างๆมีความ สอดคล้องกับยุทธศาสตร์ขององค์กรปกครองส่วนท้องถิ่นใน มิติต่างๆจนนำไปสู่การจัดทำโครงการพัฒนาท้องถิ่นโดยใช้ SWOT Analysis/Demand(Demand Analysis)/Global Demand/Trend หรือหลักการบูรณาการ (Integration) กับองค์กรปกครองส่วนท้องถิ่นที่มีพื้นที่ติดต่อกัน ๒) วิเคราะห์แผนงานงานที่เกิดจากด้านต่างๆที่สอดคล้อง กับการแก้ไขปัญหาความยากจนหลักประชารัฐ	๑๐	๘.๖๐
๕. โครงการพัฒนา ๕.๑ ความชัดเจน ของชื่อโครงการ	เป็นโครงการที่มีวัตถุประสงค์สนองต่อแผนยุทธศาสตร์การ พัฒนาขององค์กรปกครองส่วนท้องถิ่นและดำเนินการ เพื่อให้การพัฒนาบรรลุตามวิสัยทัศน์ขององค์กรปกครอง ส่วนท้องถิ่นที่กำหนดไว้ชื่อโครงการมีความชัดเจนมุ่งไปเรื่อง ใดเรื่องหนึ่งอ่านแล้วเข้าใจได้ว่าจะพัฒนาอะไรในอนาคต	๖๐ (๕)	๕๖.๗๐ (๓.๘๐)
๕.๒ กำหนด วัตถุประสงค์ สอดคล้องกับโครงการ	มีวัตถุประสงค์ชัดเจน (clear objective) โครงการต้อง กำหนดวัตถุประสงค์สอดคล้องกับความเป็นมาของโครงการ สอดคล้องกับหลักการและเหตุผลวิธีการดำเนินงานต้อง สอดคล้องกับวัตถุประสงค์มีความเป็นไปได้ชัดเจนมีลักษณะ เฉพาะเจาะจง	(๕)	(๓.๗๐)
๕.๓ เป้าหมาย (ผลผลิตของ โครงการ) มีความ ชัดเจนนำไปสู่การตั้ง งบประมาณได้ ถูกต้อง	สภาพที่อยากให้เกิดขึ้นในอนาคตเป็นทิศทางที่ต้องไปให้ถึง เป้าหมายต้องชัดเจนสามารถระบุจำนวนเท่าไร กลุ่มเป้าหมายคืออะไร มีผลผลิตอย่างไรกลุ่มเป้าหมายพื้นที่ ดำเนินงานและระยะเวลาดำเนินงานอธิบายให้ชัดเจนว่า โครงการนี้จะทำที่ไหนเริ่มต้นในช่วงเวลาใดและจบลงเมื่อไร ใครคือกลุ่มเป้าหมายของโครงการหากกลุ่มเป้าหมายมี หลายกลุ่มให้บอกชัดเจนไปว่าใครคือกลุ่มเป้าหมายหลักใคร คือกลุ่มเป้าหมายรอง	(๕)	(๓.๙๐)
๕.๔ โครงการมีความ	โครงการสอดคล้องกับ	(๕)	(๔.๐๐)

ประเด็นการพิจารณา	รายละเอียดหลักเกณฑ์	คะแนนเต็ม	คะแนนที่ได้
สอดคล้องกับแผนยุทธศาสตร์ ๒๐ ปี	(๑) ความมั่นคง (๒) การสร้างความสามารถในการแข่งขัน (๓) การพัฒนาและเสริมสร้างศักยภาพคน (๔) การสร้างโอกาสความเสมอภาคและเท่าเทียมกันทางสังคม (๕) การสร้างการเติบโตบนคุณภาพชีวิตที่เป็นมิตรต่อสิ่งแวดล้อม (๖) การปรับสมดุลและพัฒนาระบบการบริหารจัดการภาครัฐเพื่อให้เกิดความ มั่นคง มั่งคั่ง ยั่งยืน		
๕.๕ เป้าหมาย (ผลผลิตของโครงการ) มีความสอดคล้องกับแผนพัฒนาเศรษฐกิจและสังคมแห่งชาติ	โครงการมีความสอดคล้องกับแผนพัฒนาเศรษฐกิจและสังคมแห่งชาติ ฉบับที่ ๑๒ โดย (๑) ยึดหลักปรัชญาของเศรษฐกิจพอเพียง (๒) ยึดคนเป็นศูนย์กลางการพัฒนา (๓) ยึดวิสัยทัศน์ภายใต้ยุทธศาสตร์ชาติ ๒๐ ปี (๔) ยึดเป้าหมายอนาคตประเทศไทย ๒๕๗๙ (๕) ยึดหลักการนำไปสู่การปฏิบัติให้เกิดผลสัมฤทธิ์อย่างจริงจังใน ๕ ปีที่ต่อยอดไปสู่ผลสัมฤทธิ์ที่เป็นเป้าหมายระยะยาวภายใต้แนวทางการพัฒนา (๑) การยกระดับศักยภาพการแข่งขันและการหลุดพ้นกับดักรายได้ปานกลางสู่รายได้สูง (๒) การพัฒนาศักยภาพคนตามช่วงวัยและการปฏิรูประบบเพื่อสร้างสังคมสูงวัยอย่างมีคุณภาพ (๓) การลดความเหลื่อมล้ำทางสังคม (๔) การรองรับการเชื่อมโยงภูมิภาคและความเป็นเมือง (๕) การสร้างความเจริญเติบโตทางเศรษฐกิจและสังคมอย่างเป็นมิตรกับสิ่งแวดล้อม (๖) การบริหารราชการแผ่นดินที่มีประสิทธิภาพ	(๕)	(๓.๗๐)
๕.๖ โครงการมีความสอดคล้องกับ Thailand๔.๐	โครงการมีลักษณะหรือสอดคล้องกับการปรับเปลี่ยนโครงสร้างเศรษฐกิจไปสู่ Value-Based Economy หรือเศรษฐกิจที่ขับเคลื่อนด้วยนวัตกรรมทำน้อยได้มากเช่น (๑) เปลี่ยนจากการผลิตสินค้าโภคภัณฑ์ไปสู่สินค้าเชิงนวัตกรรม (๒) เปลี่ยนจากการขับเคลื่อนประเทศด้วยภาคอุตสาหกรรมไปสู่การขับเคลื่อนด้วยเทคโนโลยีความคิดสร้างสรรค์และนวัตกรรม (๓) เปลี่ยนจากการเน้นภาคการผลิตสินค้าไปสู่การเน้นภาคบริการมากขึ้นรวมถึงโครงการที่เติมเต็มด้วย	(๕)	(๓.๘๐)
๕.๗ โครงการสอดคล้องกับยุทธศาสตร์จังหวัด	โครงการพัฒนาท้องถิ่นมีความสอดคล้องกับห้วงระยะเวลาของแผนพัฒนาจังหวัดที่ได้กำหนดขึ้นเพื่อขับเคลื่อนการพัฒนาท้องถิ่น เสมือนหนึ่งการขับเคลื่อนการพัฒนาจังหวัดซึ่งไม่สามารถแยกส่วนใดส่วนหนึ่งออกจากกันได้ นอกจากนี้โครงการพัฒนาท้องถิ่นต้องเป็นโครงการเชื่อมต่อหรือเดินทางไปด้วยกันกับยุทธศาสตร์จังหวัดที่ได้กำหนดขึ้นที่เป็นปัจจุบัน	(๕)	(๔.๐๐)
๕.๘ โครงการแก้ไขปัญหาความยากจนหรือการเสริมสร้างให้	เป็นโครงการที่ดำเนินการภายใต้พื้นฐานความพอเพียงที่ประชาชนดำเนินการเองหรือร่วมดำเนินการ เป็นโครงการต่อยอดและขยายได้ เป็นโครงการที่ประชาชนต้องการ	(๕)	(๔.๐๐)

ประเด็นการพิจารณา	รายละเอียดหลักเกณฑ์	คะแนนเต็ม	คะแนนที่ได้
ประเทศไทย มั่นคง มั่งคั่ง ยั่งยืนภายใต้หลักประชารัฐ	เพื่อให้เกิดความยั่งยืนซึ่งมีลักษณะที่จะทำให้ท้องถิ่นมีความมั่นคง มั่งคั่ง ยั่งยืนเป็นท้องถิ่นที่พัฒนาแล้ว ด้วยการพัฒนาตามปรัชญาเศรษฐกิจพอเพียง		
๕.๙ งบประมาณมีความสอดคล้องกับเป้าหมาย(ผลผลิตของโครงการ)	งบประมาณโครงการพัฒนาจะต้องคำนึงถึงหลักสำคัญ ๕ ประการในการจัดทำโครงการได้แก่ (๑) ความประหยัด (Economy) (๒) ความมีประสิทธิภาพ (Efficiency) (๓) ความมีประสิทธิภาพ (Effectiveness) (๔) ความยุติธรรม (Equity) (๕) ความโปร่งใส (Transparency)	(๕)	(๕.๑๐)
๕.๑๐ มีการประมาณการราคาถูกต้องตามหลักวิธีการงบประมาณ	การประมาณการราคาเพื่อการพัฒนาต้องให้สอดคล้องกับโครงการถูกต้องตามหลักวิชาการทางช่าง หลักของราคากลาง ราคากลางท้องถิ่นมีความโปร่งใสในการกำหนดราคา และตรวจสอบได้ในเชิงประจักษ์	(๕)	(๓.๘๐)
๕.๑๑ มีการกำหนดตัวชี้วัด (KPI) และสอดคล้องกับวัตถุประสงค์และผลที่คาดว่าจะได้รับ	มีการกำหนดดัชนีชี้วัดผลงาน (Key Performance Indicator : KPI) ที่สามารถวัดได้ (measurable) ใช้บอกประสิทธิผล (effectiveness) ใช้บอกประสิทธิภาพ (efficiency) ได้ เช่น การกำหนดความพึงพอใจการกำหนดร้อยละ การกำหนดอันเกิดจากผลของวัตถุประสงค์ที่เกิดขึ้นที่ สิ่งที่ได้รับ (การคาดการณ์ คาดว่าจะได้รับ)	(๕)	(๕.๐๐)
๕.๑๒ ผลที่คาดว่าจะได้รับสอดคล้องกับวัตถุประสงค์	ผลที่ได้รับเป็นสิ่งที่เกิดขึ้นได้จริงจากการดำเนินการตามโครงการพัฒนาซึ่งสอดคล้องกับวัตถุประสงค์ที่ตั้งไว้ การได้ผลหรือผลที่เกิดขึ้นจะต้องเท่ากับวัตถุประสงค์หรือมากกว่าวัตถุประสงค์ซึ่งการเขียนวัตถุประสงค์ควรคำนึงถึง (๑) มีความเป็นไปได้และมีความเฉพาะเจาะจงในการดำเนินงานตามโครงการ (๒) วัดและประเมินผลระดับของความสำเร็จได้ (๓) ระบุสิ่งที่ต้องการดำเนินงานอย่างชัดเจนและเฉพาะเจาะจงมากที่สุดและสามารถปฏิบัติได้ (๔) เป็นเหตุเป็นผลสอดคล้องกับความเป็นจริง (๕) ส่งผลต่อการบ่งบอกเวลาได้	(๕)	(๓.๙๐)
รวมคะแนน		๑๐๐	๘๑.๓๐

ผลสรุปทั้ง ๕ ประเด็นการติดตามและประเมินผลโครงการ

๑. การสรุปสถานการณ์การพัฒนาขององค์การบริหารส่วนตำบลคลองเสจากคะแนนเต็ม ๑๐ คะแนน ได้คะแนนรวม ๘.๙๐ คิดเป็นร้อยละ ๘๙.๐๐

๒. การประเมินผลการนำแผนพัฒนาท้องถิ่น ไปปฏิบัติในเชิงปริมาณ จากคะแนนเต็ม ๑๐ คะแนน ได้คะแนนรวม ๘.๓๐ คิดเป็นร้อยละ ๘๓.๐๐

๓. การประเมินผลการนำแผนพัฒนาท้องถิ่น ไปปฏิบัติในเชิงคุณภาพ จากคะแนนเต็ม ๑๐ คะแนน ได้คะแนนรวม ๘.๘๐ คิดเป็นร้อยละ ๘๘.๐๐

๔. แผนงานและยุทธศาสตร์การพัฒนาขององค์การบริหารส่วนตำบลคลองเสจากคะแนนเต็ม ๑๐ คะแนน ได้คะแนนรวม ๘.๖๐ คิดเป็นร้อยละ ๘๖.๐๐

๕. โครงการพัฒนาขององค์การบริหารส่วนตำบลคลองเส

จากคะแนนเต็ม ๖๐ คะแนน ได้คะแนนรวม ๔๖.๗๐ คิดเป็นร้อยละ ๗๗.๘๓ ผลการให้คะแนนการติดตามและประเมินผลโครงการขององค์การบริหารส่วนตำบลคลองเสในภาพรวมทั้ง ๕ ประเด็นหลัก คะแนนเต็ม ๑๐๐ คะแนน คะแนนที่ได้ ๘๑.๓๐ คิดเป็นร้อยละ ๘๑.๓๐

ผลการดำเนินงานตามงบประมาณ

รายจ่ายประจำปี

งบประมาณ ๒๕๖๒

โครงการที่ดำเนินการได้จริง

ยุทธศาสตร์ที่ ๑ ด้านการพัฒนาโครงสร้างพื้นฐาน

๑.๑ แผนงานเคหะและชุมชน

ลำดับที่	โครงการ/กิจกรรม	งบประมาณตาม แผนพัฒนา	งบประมาณ ข้อบัญญัติ	งบประมาณจ่ายจริง	หน่วยงานที่ รับผิดชอบ	หมายเหตุ
๑	โครงการก่อสร้างถนนคอนกรีตเสริมเหล็ก สายหนองม่วง ม.๑	๔๗๒,๐๐๐	๔๗๒,๐๐๐	๔๗๑,๐๐๐	กองช่าง	-
๒	โครงการติดตั้งระบบไฟฟ้าโซล่าเซลล์ (solar cell) ไฟฟ้าส่องสว่าง จำนวน ๙ ต้น	๔๘๒,๐๐๐	๔๘๒,๐๐๐	๔๘๑,๐๐๐	กองช่าง	-
๓	โครงการก่อสร้างถนนคอนกรีตเสริมเหล็ก สายหลังวัดโคกเมรุ ม.๒	๔๗๒,๐๐๐	๔๗๒,๐๐๐	๔๗๒,๐๐๐	กองช่าง	-
๔	โครงการก่อสร้างถนนคอนกรีตเสริมเหล็ก สายต้นมะขาม - อนามัย บ้านปลายเส	๔๗๒,๐๐๐	๔๗๒,๐๐๐	๔๗๑,๐๐๐	กองช่าง	-
๕	โครงการบุกเบิกถนน สายห้วยเสียด - สวนนายปรีชา สุขจันทร์ ม.๕	๒๘๓,๐๐๐	๒๘๓,๐๐๐	๒๘๒,๐๐๐	กองช่าง	-
๖	โครงการก่อสร้างถนนคอนกรีตเสริมเหล็ก สายบ้านนางถาวร ม.๗ - เขตบ้านห้วยปรึก ม.๔	๔๗๒,๐๐๐	๔๗๒,๐๐๐	๔๗๑,๐๐๐	กองช่าง	-
๗	โครงการก่อสร้างถนนคอนกรีตเสริมเหล็ก สายห้วยหิน ม.๕	๒๓๗,๐๐๐	๒๓๗,๐๐๐	๒๓๖,๐๐๐	กองช่าง	-

ลำดับที่	โครงการ/กิจกรรม	งบประมาณตาม แผนพัฒนา	งบประมาณ ข้อบัญญัติ	งบประมาณจ่ายจริง	หน่วยงานที่ รับผิดชอบ	หมายเหตุ
๘	โครงการก่อสร้างถนนคอนกรีตเสริมเหล็ก สายห้วยเสียดสายห้วยเสียด - บ้านนายชาติ ม.๕	๒๓๗,๐๐๐	๒๓๗,๐๐๐	๒๓๖,๐๐๐	กองช่าง	-
๙	โครงการก่อสร้างถนนคอนกรีตเสริมเหล็ก สายห้วยหิน ม.๕,๖	๔๗๒,๐๐๐	๔๗๒,๐๐๐	๔๗๑,๐๐๐	กองช่าง	-
๑๐	โครงการติดตั้งระบบเสาไฟฟ้าโซลาร์เซลล์ (solar cell) ไฟฟ้าส่องสว่างในพื้นที่ ม.๓	๔๘๒,๐๐๐	๔๘๒,๐๐๐	๔๘๑,๐๐๐	กองช่าง	-
๑๑	โครงการก่อสร้างถนนคอนกรีตเสริมเหล็ก นบกลาง ม.๒	๔๗๒,๐๐๐	๔๗๒,๐๐๐	๔๗๑,๐๐๐	กองช่าง	-

ยุทธศาสตร์ที่ ๒ ด้านการพัฒนาส่งเสริมคุณภาพชีวิต

๒.๑ แผนงานงบบกลาง

ลำดับที่	โครงการ/กิจกรรม	งบประมาณตาม แผนพัฒนา	งบประมาณ ข้อบัญญัติ	งบประมาณจ่ายจริง	หน่วยงานที่ รับผิดชอบ	หมายเหตุ
๑	เงินสมทบกองทุน - พนักงานจ้างภารกิจ/พนักงานจ้างทั่วไป (อบต.) - พนักงานจ้างภารกิจ (ศูนย์พัฒนาเด็กเล็ก ๒ ศูนย์)	๔๖,๐๐๐	๔๖,๐๐๐	๔๖,๗๒๖	สำนักปลัด	-
๒	เงินสมทบกองทุนเงิน	๑,๙๘๔	๑,๙๘๔	๑,๙๘๔	สำนักปลัด	-
๓	ค่าใช้จ่ายเบี้ยยังชีพผู้สูงอายุ	๔,๗๑๖,๐๐๐	๔,๗๑๖,๐๐๐	๔,๖๕๐,๑๐๐	สำนักปลัด	-
๔	ค่าใช้จ่ายเบี้ยยังชีพผู้พิการ	๑,๔๔๐,๐๐๐	๑,๔๔๐,๐๐๐	๑,๒๙๐,๔๐๐	สำนักปลัด	-
๕	ค่าใช้จ่ายเบี้ยยังชีพผู้ป่วยเอดส์	๖,๐๐๐	๖,๐๐๐	๑,๕๐๐	สำนักปลัด	-
๖	สำรองจ่าย	๓๓๘,๔๗๓	๓๓๘,๔๗๓	๓๑๙,๓๙๙	สำนักปลัด	-

ลำดับที่	โครงการ/กิจกรรม	งบประมาณตาม แผนพัฒนา	งบประมาณ ข้อบัญญัติ	งบประมาณจ่ายจริง	หน่วยงานที่ รับผิดชอบ	หมายเหตุ
๗	เงินสมทบกองทุนหลักประกันสุขภาพ อบต. คลองเส	๗๓,๒๙๐	๗๓,๒๙๐	๗๓,๒๙๐	สำนักปลัด	-
๘	เงินสมทบกองทุนบำเหน็จบำนาญข้าราชการส่วนท้องถิ่น (กบท.)	๑๔๓,๖๐๖	๑๔๓,๖๐๖	๑๔๓,๖๐๖	สำนักปลัด	-

ยุทธศาสตร์ที่ ๒ ด้านการพัฒนาส่งเสริมคุณภาพชีวิต

๒.๒ แผนงานการศึกษา

ลำดับที่	โครงการ/กิจกรรม	งบประมาณตาม แผนพัฒนา	งบประมาณ ข้อบัญญัติ	งบประมาณจ่ายจริง	หน่วยงานที่ รับผิดชอบ	หมายเหตุ
๑	โครงการสนับสนุนค่าใช้จ่ายการบริหารสถานศึกษา ของ ศพด. จำนวน ๒ ศูนย์ (ค่าจัดการเรียนการสอน)	๕๑,๐๐๐	๕๑,๐๐๐	๕๗,๘๐๐	สำนักปลัด	-
๒	โครงการสนับสนุนค่าใช้จ่ายการบริหารสถานศึกษา ของ ศพด. จำนวน ๒ ศูนย์ (ค่าหนังสือเรียน)	๖,๐๐๐	๖,๐๐๐	๖,๐๐๐	สำนักปลัด	-
๓	โครงการสนับสนุนค่าใช้จ่ายการบริหารสถานศึกษา ของ ศพด. จำนวน ๒ ศูนย์ (ค่าเงินอุดหนุนอุปกรณ์ การเรียน)	๖,๐๐๐	๖,๐๐๐	๖,๐๐๐	สำนักปลัด	-
๔	โครงการสนับสนุนค่าใช้จ่ายการบริหารสถานศึกษา ของ ศพด. จำนวน ๒ ศูนย์ (ค่าอุดหนุนเครื่องแบบ นักเรียน)	๙,๐๐๐	๙,๐๐๐	๙,๐๐๐	สำนักปลัด	-
๕	โครงการสนับสนุนค่าใช้จ่ายการบริหารสถานศึกษา ของ ศพด. จำนวน ๒ ศูนย์ (ค่าอุดหนุนค่ากิจกรรม พัฒนาผู้เรียน)	๑๒,๙๐๐	๑๒,๙๐๐	๑๒,๙๐๐	สำนักปลัด	-
๖	โครงการสนับสนุนค่าใช้จ่ายการบริหารสถานศึกษา ของ ศพด. จำนวน ๒ ศูนย์ (ค่าอุดหนุนอาหาร กลางวัน)	๑๔๗,๐๐๐	๑๔๗,๐๐๐	๑๒๕,๕๘๐	สำนักปลัด	-

ลำดับที่	โครงการ/กิจกรรม	งบประมาณตาม แผนพัฒนา	งบประมาณ ข้อบัญญัติ	งบประมาณจ่ายจริง	หน่วยงานที่ รับผิดชอบ	หมายเหตุ
๗	ค่าใช้จ่ายโครงการจัดกิจกรรมงานวันเด็กแห่งชาติ	๑๕๐,๐๐๐	๑๕๐,๐๐๐	๑๕๐,๐๐๐	สำนักปลัด	-
๘	โครงการค่าอาหารเสริม (นม)	๕๓๔,๖๓๐	๕๓๔,๖๓๐	๒๔๒,๗๘๗	สำนักปลัด	-
๙	เงินอุดหนุนโครงการสนับสนุนค่าใช้จ่ายการบริหาร สถานศึกษา (ค่าอาหารกลางวัน)	๙๙๖,๐๐๐	๙๙๖,๐๐๐	๙๖๘,๐๐๐	สำนักปลัด	-
๑๐	ค่าใช้จ่ายโครงการอบรมให้ความรู้แก่ผู้ปกครองของ ศูนย์พัฒนาเด็กเล็ก ๒ ศูนย์	๑๐,๐๐๐	๑๐,๐๐๐	๑๐,๐๐๐	สำนักปลัด	-
๑๑	ค่าใช้จ่ายในการเดินทางไปปราชอาณาจักร	๕๐,๐๐๐	๕๐,๐๐๐	๒๑,๒๙๕	สำนักปลัด	-
๑๒	ค่าบำรุงรักษาและซ่อมแซม	๕,๐๐๐	๕,๐๐๐	๕,๐๐๐	สำนักปลัด	-
๑๓	ค่าไฟฟ้า	๕,๐๐๐	๕,๐๐๐	๗,๕๐๙	สำนักปลัด	-

ยุทธศาสตร์ที่ ๒ ด้านการพัฒนาส่งเสริมคุณภาพชีวิต

๒.๓ แผนงานสาธารณสุข

ลำดับที่	โครงการ/กิจกรรม	งบประมาณตาม แผนพัฒนา	งบประมาณ ข้อบัญญัติ	งบประมาณจ่ายจริง	หน่วยงานที่ รับผิดชอบ	หมายเหตุ
๑	ค่าใช้จ่ายโครงการสัตว์ปลอดโรค คนปลอดภัยจากโรค พิษสุนัขบ้า (ค่าสำรวจ)	๑๒,๕๖๒	๑๒,๕๖๒	๑๒,๕๖๒	สำนักปลัด	-
๒	ค่าใช้จ่ายโครงการส่งเสริมและรณรงค์ป้องกันโรคพิษ สุนัขบ้าและทำหมันสุนัขและแมว	๑๐,๐๐๐	๑๐,๐๐๐	๑๐,๐๐๐	สำนักปลัด	-
๓	ค่าใช้จ่ายโครงการสัตว์ปลอดโรค คนปลอดภัยจากโรค พิษสุนัขบ้า (วัคซีน)	๖๒,๘๑๑	๖๒,๘๑๑	๖๒,๘๑๑	สำนักปลัด	-

ลำดับที่	โครงการ/กิจกรรม	งบประมาณตาม แผนพัฒนา	งบประมาณ ข้อบัญญัติ	งบประมาณจ่ายจริง	หน่วยงานที่ รับผิดชอบ	หมายเหตุ
๔	ค่าใช้จ่ายโครงการปรับปรุงสภาพภูมิทัศน์ อบต. คลองเส	๕๐,๐๐๐	๕๐,๐๐๐	๕๐,๐๐๐	สำนักปลัด	-
๕	ค่าใช้จ่ายโครงการส่งเสริมและรณรงค์ป้องกันโรค ไข้เลือดออก	๒๐,๐๐๐	๒๐,๐๐๐	๒๐,๐๐๐	สำนักปลัด	-
๖	โครงการรณรงค์ทำความสะอาด,ปลูกต้นไม้ในวัน สำคัญของชาติ	๑๐,๐๐๐๐	๑๐,๐๐๐๐	๑๐,๐๐๐๐	สำนักปลัด	-
๗	โครงการรณรงค์ผู้ประกอบการค้าร่วมใจ ๓ R รักษา สิ่งแวดล้อม	๒๐,๐๐๐	๒๐,๐๐๐	๒๐,๐๐๐	สำนักปลัด	-
๘	โครงการเข้าค่ายเยาวชนอนุรักษ์ทรัพยากรธรรมชาติและ สิ่งแวดล้อม	๒๐,๐๐๐	๒๐,๐๐๐	๒๐,๐๐๐	สำนักปลัด	-
๙	ค่าวัสดุวิทยาศาสตร์	๒๐,๐๐๐	๒๐,๐๐๐	๒๐,๐๐๐	สำนักปลัด	-
๑๐	โครงการส่งเสริมสุขภาพผู้สูงอายุ	๕๐,๐๐๐	๒๕,๐๐๐	๒๕,๐๐๐	สำนักปลัด	-
๑๑	อุดหนุนโครงการพระราชดำริด้านสาธารณสุข หมู่ที่ ๑ บ้านทุ่งจูด	๒๐,๐๐๐	๒๐,๐๐๐	๒๐,๐๐๐	สำนักปลัด	-
๑๒	อุดหนุนโครงการพระราชดำริด้านสาธารณสุข หมู่ที่ ๒ บ้านนาแยะ	๒๐,๐๐๐	๒๐,๐๐๐	๒๐,๐๐๐	สำนักปลัด	-
๑๓	อุดหนุนโครงการพระราชดำริด้านสาธารณสุข หมู่ที่ ๓ บ้านหนองใหญ่	๒๐,๐๐๐	๒๐,๐๐๐	๒๐,๐๐๐	สำนักปลัด	-
๑๔	อุดหนุนโครงการพระราชดำริด้านสาธารณสุข หมู่ที่ ๔ บ้านปลายเส	๒๐,๐๐๐	๒๐,๐๐๐	๒๐,๐๐๐	สำนักปลัด	-
๑๕	อุดหนุนโครงการพระราชดำริด้านสาธารณสุข หมู่ที่ ๕ บ้านแพรกกลาง	๒๐,๐๐๐	๒๐,๐๐๐	๒๐,๐๐๐	สำนักปลัด	-
๑๖	อุดหนุนโครงการพระราชดำริด้านสาธารณสุข หมู่ที่ ๖ บ้านด่านช้าง	๒๐,๐๐๐	๒๐,๐๐๐	๒๐,๐๐๐	สำนักปลัด	-

ลำดับที่	โครงการ/กิจกรรม	งบประมาณตาม แผนพัฒนา	งบประมาณ ข้อบัญญัติ	งบประมาณจ่ายจริง	หน่วยงานที่ รับผิดชอบ	หมายเหตุ
๑๗	อุดหนุนโครงการพระราชดำริด้านสาธารณสุข หมู่ที่ ๗ บ้านคลองสาย	๒๐,๐๐๐	๒๐,๐๐๐	๒๐,๐๐๐	สำนักปลัด	-
๑๘	อุดหนุนโครงการพระราชดำริด้านสาธารณสุข หมู่ที่ ๘ บ้านนาเยะใต้	๒๐,๐๐๐	๒๐,๐๐๐	๒๐,๐๐๐	สำนักปลัด	-

ยุทธศาสตร์ที่ ๓ ด้านการพัฒนาการจัดระเบียบชุมชนและการรักษาความสงบเรียบร้อย

๓.๑ แผนงานการรักษาความสงบภายใน

ลำดับที่	โครงการ/กิจกรรม	งบประมาณตาม แผนพัฒนา	งบประมาณ ข้อบัญญัติ	งบประมาณจ่ายจริง	หน่วยงานที่ รับผิดชอบ	หมายเหตุ
๑	โครงการฝึกซ้อมแผนป้องกันและบรรเทาสาธารณภัย	๒๐,๐๐๐	๒๐,๐๐๐	๒๐,๐๐๐	สำนักปลัด	-
๒	โครงการป้องกันและลดอุบัติเหตุทางถนนในช่วง เทศกาลสำคัญ	๒๐,๐๐๐	๒๐,๐๐๐	๑๗,๔๐๐	สำนักปลัด	-
๓	โครงการรณรงค์การสวมหมวกนิรภัย	๑๐,๐๐๐	๑๐,๐๐๐	๑๐,๐๐๐	สำนักปลัด	-
๔	โครงการป้องกันแก้ไขปัญหาไฟฟ้าและหมอกควัน	๕๐,๐๐๐	๕๐,๐๐๐	๕๐,๐๐๐	สำนักปลัด	-

ยุทธศาสตร์ที่ ๔ ด้านการพัฒนางานวางแผน การส่งเสริม การลงทุน พาณิชยกรรมและการท่องเที่ยว

๔.๑ แผนงานสร้างความเข้มแข็งของชุมชน

ลำดับที่	โครงการ/กิจกรรม	งบประมาณตาม แผนพัฒนา	งบประมาณ ข้อบัญญัติ	งบประมาณจ่ายจริง	หน่วยงานที่ รับผิดชอบ	หมายเหตุ
๑	โครงการส่งเสริมสร้างการเรียนรู้ตามโครงการ เศรษฐกิจพอเพียง	๒๐,๐๐๐	๒๐,๐๐๐	๒๐,๐๐๐	สำนักปลัด	-
๒	ค่าใช้จ่ายโครงการแข่งขันเต้นแอโรบิคต้านยาเสพติด	๒๐,๐๐๐	๒๐,๐๐๐	๒๐,๐๐๐	สำนักปลัด	-
๓	ค่าใช้จ่ายโครงการป้องกันและแก้ไขปัญหายาเสพติด	๕๐,๐๐๐	๕๐,๐๐๐	๓๘,๔๐๐	สำนักปลัด	-

ลำดับที่	โครงการ/กิจกรรม	งบประมาณตาม แผนพัฒนา	งบประมาณ ข้อบัญญัติ	งบประมาณจ่ายจริง	หน่วยงานที่ รับผิดชอบ	หมายเหตุ
๔	ค่าใช้จ่ายโครงการเสริมสร้างครอบครัวอบอุ่นเข้มแข็ง	๒๐,๐๐๐	๒๐,๐๐๐	๒๐,๐๐๐	สำนักปลัด	-
๕	ค่าใช้จ่ายโครงการส่งเสริมและสนับสนุนการสร้าง ความปรองดองและสมานฉันท์ของคนในชาติ	๓๐,๐๐๐	๓๐,๐๐๐	๓๐,๐๐๐	สำนักปลัด	-

ยุทธศาสตร์ที่ ๕ ด้านการบริหารจัดการและการอนุรักษ์ทรัพยากรธรรมชาติและสิ่งแวดล้อม

๕.๑ แผนงานการเกษตร

ลำดับที่	โครงการ/กิจกรรม	งบประมาณตาม แผนพัฒนา	งบประมาณ ข้อบัญญัติ	งบประมาณจ่ายจริง	หน่วยงานที่ รับผิดชอบ	หมายเหตุ
๑	โครงการจัดกิจกรรมวันชาวสวนตำบลคลองเส	๓๐,๐๐๐	๓๐,๐๐๐	๓๐,๐๐๐	สำนักปลัด	-
๒	โครงการร่วมมือระหว่าง อบต.ร่วมกับหมู่บ้านในการ ปลูกต้นไม้และอนุรักษ์ป่าไม้ในหมู่บ้านตำบลคลองเส	๕,๐๐๐	๕,๐๐๐	๕,๐๐๐	สำนักปลัด	-
๓	โครงการรักษาน้ำ รักษาป่า รักษาแผ่นดิน	๑๐,๐๐๐	๑๐,๐๐๐	๖,๖๕๐	สำนักปลัด	-

ยุทธศาสตร์ที่ ๖ ด้านศิลปะ วัฒนธรรม จารีตประเพณีและภูมิปัญญาท้องถิ่น

๖.๑ แผนงานการศาสนาวัฒนธรรมและนันทนาการ

ลำดับที่	โครงการ/กิจกรรม	งบประมาณตาม แผนพัฒนา	งบประมาณ ข้อบัญญัติ	งบประมาณจ่ายจริง	หน่วยงานที่ รับผิดชอบ	หมายเหตุ
๑	โครงการจัดการแข่งขันกีฬาตำบลคลองเส ด้านยาเสพติด	๒๕๐,๐๐๐	๒๕๐,๐๐๐	๒๒๙,๖๔๐	สำนักปลัด	-
๒	โครงการวันท้องถิ่นไทย	๑๐,๐๐๐	๑๐,๐๐๐	๕,๗๐๐	สำนักปลัด	-
๓	โครงการจัดส่งนักกีฬาและกรีฑาและแข่งขันกีฬา - กรีฑา ระดับอำเภอ ระดับจังหวัด และอื่นๆ องค์กร ปกครองส่วนท้องถิ่น ในเขตอำเภอถ้ำพรรณรา	๕๐,๐๐๐	๕๐,๐๐๐	๑๕,๓๒๐	สำนักปลัด	-

ลำดับที่	โครงการ/กิจกรรม	งบประมาณตาม แผนพัฒนา	งบประมาณ ข้อบัญญัติ	งบประมาณจ่ายจริง	หน่วยงานที่ รับผิดชอบ	หมายเหตุ
๔	อุดหนุนอำเภออ่าวพร้าว (โครงการแข่งขันกีฬา - กรีฑา นักเรียน นักศึกษาและประชาชน ในเขตอำเภออ่าวพร้าว)	๕๐,๐๐๐	๕๐,๐๐๐	๕๐,๐๐๐	สำนักปลัด	-
๕	โครงการส่งเสริมกิจกรรมประเพณีวันลอยกระทง	๓๐,๐๐๐	๓๐,๐๐๐	๓๐,๐๐๐	สำนักปลัด	-
๖	โครงการสืบสานประเพณีแห่เทียนพรรษา	๕,๐๐๐	๕,๐๐๐	๑,๑๐๐	สำนักปลัด	-
๗	อุดหนุนที่ทำการปกครองอำเภออ่าวพร้าว (โครงการ จัดแห่หมรับบุพชาติขบวนแห่ที่วัดพรหมหาธาตุ นครศรีธรรมราช	๖๐,๐๐๐	๖๐,๐๐๐	๖๐,๐๐๐	สำนักปลัด	-
๘	โครงการสืบสานประเพณีแห่ผ้าขึ้นพระธาตุเมือง	๑๕,๐๐๐	๑๕,๐๐๐	๒,๐๐๐	สำนักปลัด	-
๙	โครงการจัดกิจกรรมวันผู้สูงอายุตำบลคลองเส	๔๐,๐๐๐	๔๐,๐๐๐	๔๙,๙๒๓	สำนักปลัด	-

ส่วนที่ ๔

สรุปผล ข้อเสนอแนะและข้อเสนอแนะ

ส่วนที่ ๔ สรุปผล ข้อเสนอแนะและข้อเสนอแนะ

๑. สรุปผลการพัฒนาท้องถิ่นในภาพรวม

บทสรุปสำหรับผู้บริหาร

ด้วยระเบียบกระทรวงมหาดไทยว่าด้วยการจัดทำแผนพัฒนาขององค์กรปกครองส่วนท้องถิ่น พ.ศ. ๒๕๔๘ แก้ไขเพิ่มเติม ถึงฉบับที่ ๓ พ.ศ. ๒๕๖๑ หมวด ๖ ข้อ ๒๙ ได้กำหนดให้มีการดำเนินการติดตามและประเมินผลแผนพัฒนาขององค์กรปกครองส่วนท้องถิ่น โดยคณะกรรมการติดตามและประเมินแผนพัฒนามีหน้าที่ดำเนินการติดตามและประเมินผลแผนพัฒนาขององค์กรปกครองส่วนท้องถิ่น ซึ่งคณะกรรมการจะต้องดำเนินการกำหนดแนวทาง วิธีการในการติดตามและประเมินผลแผนพัฒนา รายงานผลและเสนอความเห็นซึ่งได้จากการติดตามและประเมินผลแผนพัฒนาต่อผู้บริหารท้องถิ่น เพื่อให้ผู้บริหารท้องถิ่นเสนอต่อสภาท้องถิ่น พร้อมทั้งประกาศผลการติดตามและประเมินผลแผนพัฒนา ให้ประชาชนในท้องถิ่นทราบในที่เปิดเผยภายใน สิบห้าวัน นับแต่วันรายงานผลและเสนอความเห็นดังกล่าวและต้องปิดประกาศไว้เป็นระยะเวลาไม่น้อยกว่าสามสิบวันโดยอย่างน้อยปีละหนึ่งครั้งภายในเดือนธันวาคม ของทุกปี

การติดตามและประเมินผลแผนพัฒนา ถือว่าเป็นกระบวนการสำคัญต่อการพัฒนาท้องถิ่นเพราะระบบการติดตามและประเมินผล เป็นเครื่องบ่งชี้ว่าแผนพัฒนาท้องถิ่นสามารถนำไปใช้ให้เกิดการพัฒนาที่มีประสิทธิภาพ สามารถตอบสนองความต้องการของประชาชนได้อย่างแท้จริง ผลจากการดำเนินงานเป็นไปตามเป้าหมายหรือไม่ และทำให้ทราบถึงปัญหา อุปสรรค ข้อเสนอแนะในการดำเนินงาน เพื่อจะได้นำข้อมูลดังกล่าวไปปรับปรุง แก้ไข และพัฒนาต่อไป

องค์การบริหารส่วนตำบลคลองเสได้ดำเนินการติดตามและประเมินผล ประจำปีงบประมาณ พ.ศ. ๒๕๖๒ ตามยุทธศาสตร์การพัฒนา ดังนี้

๑. ยุทธศาสตร์การพัฒนาโครงสร้างพื้นฐาน
๒. ยุทธศาสตร์การพัฒนาสังคมและคุณภาพชีวิต
๓. ยุทธศาสตร์พัฒนาการจัดระเบียบชุมชนและการรักษาความสงบเรียบร้อย
๔. ยุทธศาสตร์พัฒนาด้านวางแผน การส่งเสริม การลงทุน พาณิชยกรรมและการท่องเที่ยว
๕. ยุทธศาสตร์การบริหารจัดการและการอนุรักษ์ทรัพยากรธรรมชาติและสิ่งแวดล้อม
๖. ยุทธศาสตร์พัฒนาศิลปะ วัฒนธรรม จารีตประเพณีและภูมิปัญญาท้องถิ่น

ผลการปฏิบัติงานที่ดำเนินการประจำปีงบประมาณ ๒๕๖๒

ยุทธศาสตร์/แนวทางการพัฒนา	จำนวนโครงการที่ปรากฏในแผนพัฒนาท้องถิ่น	โครงการดำเนินการตามข้อบัญญัติ	คิดเป็นร้อยละของโครงการ	หน่วยดำเนินการ
๑. ยุทธศาสตร์การพัฒนาโครงสร้างพื้นฐาน				
๑.๑ แผนงานเคหะและชุมชน	๔๓	๑๑	๒๕.๕๘	กองช่าง
รวม	๔๓	๑๑	๒๕.๕๘	
๒. ยุทธศาสตร์การพัฒนาสังคมและคุณภาพชีวิต				
๒.๑ แผนงานงบกลาง	๙	๗	๗๗.๗๗	สำนักปลัด
๒.๒ แผนงานการศึกษา	๑๔	๑๓	๙๒.๘๕	สำนักปลัด
๒.๓ แผนงานสาธารณสุข	๑๑	๑๐	๙๐.๙๐	สำนักปลัด
รวม	๓๔	๓๐	๘๗.๑๗	
๓. ยุทธศาสตร์การพัฒนาการจัดระเบียบชุมชนและการรักษาความสงบเรียบร้อย				
๓.๑ แผนงานการรักษาความสงบภายใน	๔	๔	๑๐๐	สำนักปลัด
รวม	๔	๔	๑๐๐	
๔. ยุทธศาสตร์การพัฒนาวางแผน การส่งเสริมการลงทุน พาณิชยกรรมและการท่องเที่ยว				
๔.๑ แผนงานสร้างความเข้มแข็งของชุมชน	๕	๕	๑๐๐	สำนักปลัด
รวม	๕	๕	๑๐๐	

ยุทธศาสตร์/แนวทางการพัฒนา	จำนวนโครงการที่ปรากฏในแผนพัฒนาท้องถิ่น	โครงการดำเนินการตามข้อบัญญัติ	คิดเป็นร้อยละของโครงการ	หน่วยดำเนินการ
๕. ยุทธศาสตร์การบริหารจัดการและการอนุรักษ์ทรัพยากรธรรมชาติและสิ่งแวดล้อม				
๕.๑ แผนงานการเกษตร	๑๕	๓	๒๐	สำนักปลัด
รวม	๑๕	๓	๒๐	
๖. ยุทธศาสตร์การพัฒนาศิลปะ วัฒนธรรม จารีตประเพณีและภูมิปัญญาท้องถิ่น				
๖.๑ แผนงานการศาสนาวัฒนธรรมและนันทนาการ	๙	๙	๑๐๐	สำนักปลัด
รวม	๙	๙	๑๐๐	
รวมทุกยุทธศาสตร์ทั้งหมด	๑๑๐	๖๒	๕๖.๓๖	

๑.๑ ความสำเร็จการพัฒนาตามยุทธศาสตร์ผลสรุปทั้ง ๓ ประเด็นการติดตามและประเมินผลยุทธศาสตร์

- ประเด็นข้อมูลสภาพทั่วไปและข้อมูลพื้นฐานขององค์การบริหารส่วนตำบลคลองเส จากคะแนนเต็ม ๒๐ คะแนน ได้คะแนนรวม ๑๗.๕๐ คิดเป็นร้อยละ ๘๗.๕๐

- การวิเคราะห์สภาพการณ์และศักยภาพจากคะแนนเต็ม ๒๐ คะแนน ได้คะแนนรวม ๑๖.๒๐ คิดเป็นร้อยละ ๘๑.๐๐

- การวิเคราะห์ยุทธศาสตร์จากคะแนนเต็ม ๖๐ คะแนน ได้คะแนนรวม ๔๗.๘๐ คิดเป็นร้อยละ ๗๙.๖๖ ผลการให้คะแนนยุทธศาสตร์ขององค์การบริหารส่วนตำบลคลองเสในภาพรวมทั้ง ๓ ประเด็นหลัก คะแนนเต็ม ๑๐๐ คะแนน คะแนนที่ได้ ๘๑.๕๐ คิดเป็นร้อยละ ๘๑.๕๐

๑.๒ ความสำเร็จการพัฒนาตามโครงการพัฒนาผลสรุปทั้ง ๕ ประเด็นการติดตามและประเมินผลโครงการ

- การสรุปสถานการณ์การพัฒนาขององค์การบริหารส่วนตำบลคลองเส จากคะแนนเต็ม ๑๐ คะแนน ได้คะแนนรวม ๘.๙๐ คิดเป็นร้อยละ ๘๙.๐๐

- การประเมินผลการนำแผนพัฒนาท้องถิ่น ไปปฏิบัติในเชิงปริมาณ จากคะแนนเต็ม ๑๐ คะแนน ได้คะแนนรวม ๘.๓๐ คิดเป็นร้อยละ ๘๓.๐๐

- การประเมินผลการนำแผนพัฒนาท้องถิ่น ไปปฏิบัติในเชิงคุณภาพ จากคะแนนเต็ม ๑๐ คะแนน ได้คะแนนรวม ๘.๘๐ คิดเป็นร้อยละ ๘๘.๐๐

- แผนงานและยุทธศาสตร์การพัฒนาขององค์การบริหารส่วนตำบลคลองเส จากคะแนนเต็ม ๑๐ คะแนน ได้คะแนนรวม ๘.๖๐ คิดเป็นร้อยละ ๘๖.๐๐

- โครงการพัฒนาขององค์การบริหารส่วนตำบลคลองเส จากคะแนนเต็ม ๖๐ คะแนน ได้คะแนนรวม ๔๖.๗๐ คิดเป็นร้อยละ ๗๗.๘๓ ผลการให้คะแนนการติดตามและประเมินผลโครงการขององค์การบริหารส่วนตำบลคลองเส ในภาพรวมทั้ง ๕ ประเด็นหลัก คะแนนเต็ม ๑๐๐ คะแนน คะแนนที่ได้ ๘๑.๓๐ คิดเป็นร้อยละ ๘๑.๓๐

๒. ข้อเสนอแนะในการจัดทำแผนพัฒนาท้องถิ่นในอนาคต

๒.๑ โครงการที่ได้รับอนุมัติงบประมาณให้ดำเนินการแล้ว ไม่ควรโอนงบประมาณเพิ่มในภายหลัง เพราะสะท้อนให้เห็นถึงความล้มเหลวในการบริหารงบประมาณที่ผิดพลาดอันเนื่องมาจากขาดการวิเคราะห์การใช้จ่ายงบประมาณอย่างรอบด้าน ควรมีการตั้งงบประมาณให้สอดคล้องกับการเบิกจ่ายจริง

๒.๒ โครงการ/กิจกรรมที่ได้ตั้งงบประมาณในข้อบัญญัติแล้ว ควรเร่งรัดดำเนินโครงการ/กิจกรรมให้เสร็จสิ้นภายในปีงบประมาณนั้นๆ

๒.๓ โครงการ/กิจกรรมที่มีการดำเนินงานอย่างต่อเนื่องเป็นประจำทุกปีงบประมาณ ควรมีการเปลี่ยนแปลงรูปแบบการจัดงานที่แตกต่างไปจากเดิมบ้าง โดยเน้นประโยชน์ของชุมชนเป็นสำคัญ

๒.๔ ทุกแผนงาน/โครงการที่บรรจุไว้ในแผนพัฒนาควรคำนึงถึงความเป็นไปได้ในเรื่องของความพร้อมด้านพื้นที่ ประโยชน์ที่คาดว่าจะได้รับ ผลกระทบทั้งทางตรงและทางอ้อม และสถานะทางการเงิน การคลังของท้องถิ่นเป็นสำคัญ ทั้งนี้เพื่อประโยชน์ในการขอรับการสนับสนุนงบประมาณจากหน่วยงานภายนอก

๒.๕ ส่งเสริมให้ประชาชนมีส่วนร่วมในการดำเนินกิจกรรมขององค์การบริหารส่วนตำบลคลองเส ให้มากขึ้น ทั้งก่อนการดำเนินโครงการ ระหว่างดำเนินโครงการ และเมื่อเสร็จสิ้นโครงการ โดยหาแนวทาง วิธีการให้เกิดกระบวนการมีส่วนร่วมของประชาชนในทุกขั้นตอนของการดำเนินโครงการของตำบล องค์การบริหารส่วนตำบลคลองเส รวมถึงการเปิดโอกาสให้ประชาชนได้รับรู้ ตรวจสอบการดำเนินโครงการให้มากขึ้น

๒.๖ ควรมีการสำรวจข้อมูลพื้นฐานขององค์การบริหารส่วนตำบลคลองเส และมีฐานข้อมูลที่เป็นปัจจุบัน เพื่อสามารถใช้ประกอบเป็นข้อมูลในการวิเคราะห์สภาพแวดล้อมของชุมชน เพื่อนำไปสู่แนวทางการกำหนดทิศทางการพัฒนาที่สามารถสนองต่อความต้องการของประชาชนและสามารถแก้ไขปัญหาเป็นไปอย่างรวดเร็ว

๒.๗ ควรมีการประชาสัมพันธ์ข้อมูลข่าวสาร การดำเนินโครงการให้ประชาชนรับทราบอย่างทั่วถึงด้วยวิธีการต่างๆ ที่สามารถเข้าถึงประชาชน ชุมชน ให้ได้รับข้อมูลข่าวสารมากที่สุด

๒.๘ ควรมีการบริหารจัดการงบประมาณอย่างเหมาะสม ตลอดจนดำเนินการโครงการพัฒนาให้ครอบคลุมทุกพื้นที่อย่างทั่วถึง

ภาคผนวก

ผลการประเมินความพึงพอใจของผู้รับบริการจากองค์การบริหารส่วนตำบลคลองเส

๑ ความพึงพอใจต่อการให้บริการงานด้านโยธา การขออนุญาตปลูกสิ่งก่อสร้าง (ด้านการขออนุญาตปลูกสิ่งก่อสร้าง)

- ๑.๑ ความพึงพอใจต่อขั้นตอนการให้บริการ
- ๑.๒ ความพึงพอใจต่อช่องทางการให้บริการ
- ๑.๓ ความพึงพอใจต่อเจ้าหน้าที่ผู้ให้บริการ
- ๑.๔ ความพึงพอใจต่อสิ่งอำนวยความสะดวก
- ๑.๕ ความพึงพอใจรวมต่อการรับบริการทุกด้าน

๒ ความพึงพอใจต่อการให้บริการงานด้านการศึกษา (การจัดการ ศพด.)

- ๒.๑ ความพึงพอใจต่อขั้นตอนการให้บริการ
- ๒.๒ ความพึงพอใจต่อช่องทางการให้บริการ
- ๒.๓ ความพึงพอใจต่อเจ้าหน้าที่ผู้ให้บริการ
- ๒.๔ ความพึงพอใจต่อสิ่งอำนวยความสะดวก
- ๒.๕ ความพึงพอใจรวมต่อการรับบริการทุกด้าน

๓ ความพึงพอใจต่องานด้านรายได้หรือภาษี (ด้านการจัดเก็บภาษี)

- ๓.๑ ความพึงพอใจต่อขั้นตอนการให้บริการ
- ๓.๒ ความพึงพอใจต่อช่องทางการให้บริการ
- ๓.๓ ความพึงพอใจต่อเจ้าหน้าที่ผู้ให้บริการ
- ๓.๔ ความพึงพอใจต่อสิ่งอำนวยความสะดวก
- ๓.๕ ความพึงพอใจรวมต่อการรับบริการทุกด้าน

๔ ความพึงพอใจต่องานด้านพัฒนาชุมชนและสวัสดิการสังคม (งานเบี้ยยังชีพผู้สูงอายุและผู้พิการ)

- ๔.๑ ความพึงพอใจต่อขั้นตอนการให้บริการ
- ๔.๒ ความพึงพอใจต่อช่องทางการให้บริการ
- ๔.๓ ความพึงพอใจต่อเจ้าหน้าที่ผู้ให้บริการ
- ๔.๔ ความพึงพอใจต่อสิ่งอำนวยความสะดวก
- ๔.๕ ความพึงพอใจรวมต่อการรับบริการทุกด้าน

สรุปผลความพึงพอใจโดยภาพรวมที่มีต่อการรับบริการจากงานต่าง ๆ ที่องค์การบริหารส่วนตำบล

คลองเสให้บริการในปีงบประมาณ ๒๕๖๒ จำแนกตามงาน ๔ งาน ได้แก่

๑ งานบริการด้านโยธาการขออนุญาตปลูกสิ่งก่อสร้าง	ระดับความพึงพอใจ	ร้อยละ ๙๑.๐๕
๒ งานบริการด้านการศึกษา	ระดับความพึงพอใจ	ร้อยละ ๘๗.๑๒
๓ งานบริการด้านรายได้หรือภาษี	ระดับความพึงพอใจ	ร้อยละ ๗๕.๗๕
๔.งานบริการด้านการพัฒนาชุมชนและสวัสดิการสังคม	ระดับความพึงพอใจ	ร้อยละ ๘๐.๗๕

๑ ความพึงพอใจต่องานด้านโยธา การขออนุญาตปลูกสิ่งก่อสร้าง (ด้านการขออนุญาตปลูกสิ่งก่อสร้าง)

๑.๑ ความพึงพอใจต่อขั้นตอนการให้บริการ

๑. ความพึงพอใจต่อขั้นตอนการให้บริการ	ร้อยละ					รวม	ค่าเฉลี่ย	ระดับ	ร้อยละ ค่าเฉลี่ย	คะแนน
	มากที่สุด	มาก	ปานกลาง	น้อย	น้อยที่สุด					
๑.๑ มีผังลำดับขั้นตอนและระยะเวลาในการให้บริการอย่างชัดเจน	๕๘.๘๐	๔๑.๒๐	-	-	-	๑๐๐	๔.๕๘	มากที่สุด	๙๐.๐๐	๑๐
๑.๒ ขั้นตอนการให้บริการแต่ละขั้นตอนมีความสะดวก รวดเร็ว	๘๘.๒๐	๑๑.๘๐	-	-	-	๑๐๐	๔.๘๘	มากที่สุด	๙๗.๖	๑๐
๑.๓ ขั้นตอนการให้บริการมีระบบ ไม่ยุ่งยาก ซับซ้อน มีความชัดเจน	๘๘.๒๐	๑๑.๘๐	-	-	-	๑๐๐	๔.๘๘	มากที่สุด	๙๗.๖	๑๐
๑.๔ มีคำแนะนำ/เอกสาร/เจ้าหน้าที่/ป้ายประกาศอย่างชัดเจน	๘๘.๒๐	๑๑.๘๐	-	-	-	๑๐๐	๔.๘๘	มากที่สุด	๙๗.๖	๑๐
					รวม	๑๐๐	๔.๘๐	มากที่สุด	๙๕.๗๐	๑๐

๑.๒ ความพึงพอใจต่อช่องทางการให้บริการ

๒. ความพึงพอใจต่อช่องทางการให้บริการ	ร้อยละ					รวม	ค่าเฉลี่ย	ระดับ	ร้อยละ ค่าเฉลี่ย	คะแนน
	มากที่สุด	มาก	ปานกลาง	น้อย	น้อยที่สุด					
๒.๑ มีช่องทางการให้บริการหลากหลายช่องทาง เช่น โทรศัพท์ โทรสาร เว็บไซต์ การออกพื้นที่	๕.๙๐	๖๔.๗๐	๒๙.๔๐	-	-	๑๐๐	๓.๗๖	มากที่สุด	๙๗.๐๐	๑๐
๒.๒ สามารถรับบริการผ่านช่องทางการให้บริการได้ด้วยความสะดวก รวดเร็ว	๔๑.๒๐	๕๘.๘๐	-	-	-	๑๐๐	๔.๔๑	มากที่สุด	๘๘.๒๐	๑๐
๒.๓ มีการเผยแพร่ข้อมูลข่าวสารเกี่ยวกับ ช่องทางการให้บริการผ่านสื่อต่างๆ เช่น หอกระจายข่าว เว็บไซต์ หนังสือเวียน	๕.๙๐	๓๕.๓๐	๕๘.๘๐	-	-	๑๐๐	๓.๔๗	มากที่สุด	๖๙.๔๐	๙

๒.๔ เปิดรับฟังข้อคิดเห็นต่อการให้บริการ เช่น กล้อง รับฟังความคิดเห็น แบบสอบถาม เว็บไซต์	๕.๙๐	๕๘.๘๐	๓๕.๓๐	-	-	๑๐๐	๓.๗๐	มากที่สุด	๗๔.๐๐	๙
						รวม	๑๐๐	๓.๘๓	มากที่สุด	๘๒.๑๕

๑.๓ ความพึงพอใจต่อเจ้าหน้าที่ผู้ให้บริการ

๓. ความพึงพอใจต่อเจ้าหน้าที่ผู้ให้บริการ	ร้อยละ					รวม	ค่าเฉลี่ย	ระดับ	ร้อยละ ค่าเฉลี่ย	คะแนน
	มากที่สุด	มาก	ปานกลาง	น้อย	น้อยที่สุด					
๓.๑ ความสุภาพ เป็นมิตร มีรอยยิ้ม อธิบายคดี แต่ง กายสุภาพ	๙๔.๑๐	๕.๙๐	-	-	-	๑๐๐	๔.๙๔	มากที่สุด	๙๘.๘๐	๑๐
๓.๒ เจ้าหน้าที่ให้บริการด้วยความเต็มใจ รวดเร็ว เอาใจใส่ และเสมอภาค ตามลำดับก่อน-หลัง	๙๔.๑๐	๕.๙๐	-	-	-	๑๐๐	๔.๙๔	มากที่สุด	๙๘.๘๐	๑๐
๓.๓ เจ้าหน้าที่ให้คำแนะนำ ตอบข้อซักถามได้ อย่าง ชัดเจน ถูกต้อง น่าเชื่อถือ	๙๔.๑๐	๕.๙๐	-	-	-	๑๐๐	๔.๙๔	มากที่สุด	๙๘.๘๐	๑๐
๓.๔ เจ้าหน้าที่มีความรู้ ความสามารถในงาน สามารถ แก้ปัญหา อุปสรรคที่เกิดขึ้นได้อย่างเหมาะสม	๙๔.๑๐	๕.๙๐	-	-	-	๑๐๐	๔.๙๔	มากที่สุด	๙๘.๘๐	๑๐
						รวม	๑๐๐	๔.๙๔	มากที่สุด	๙๘.๘๐

๑.๔ ความพึงพอใจต่อสิ่งอำนวยความสะดวก

๔. ความพึงพอใจต่อสิ่งอำนวยความสะดวก	ร้อยละ					รวม	ค่าเฉลี่ย	ระดับ	ร้อยละ ค่าเฉลี่ย	คะแนน
	มากที่สุด	มาก	ปานกลาง	น้อย	น้อยที่สุด					
๔.๑ ความเพียงพอของสิ่งอำนวยความสะดวก เช่น ที่ จอดรถ ห้องน้ำ ที่นั่งคอยรับบริการ น้ำดื่ม	๘๒.๓๐	๑๑.๘๐	๕.๙๐	-	-	๑๐๐	๔.๗๖	มากที่สุด	๙๕.๒๐	๑๐
๔.๒ อาคารสถานที่มีความสะอาด ปลอดภัย	๗๐.๖๐	๒๙.๔๐	-	-	-	๑๐๐	๔.๗๐	มากที่สุด	๙๔.๐๐	๑๐
๔.๓ มีเครื่องมือ อุปกรณ์ ระบบในการให้บริการ ข้อมูลสารสนเทศ	๒๓.๕๐	๖๔.๗๐	๑๑.๘๐	-	-	๑๐๐	๔.๑๑	มากที่สุด	๘๒.๒๐	๑๐

๔.๔ มีการจัดผังการให้บริการ และการใช้อาคารไว้ อย่างชัดเจน สะดวก เหมาะสม	๑๑.๘๐	๗๐.๖๐	๑๗.๖๐	-	-	๑๐๐	๓.๙๔	มากที่สุด	๗๘.๘๐	๙	
						รวม	๑๐๐	๔.๓๗	มากที่สุด	๘๗.๕๕	๙

๑.๕ ความพึงพอใจรวมต่อการรับบริการทุกด้าน

ความพึงพอใจต่อการรับบริการด้านต่าง ๆ	ค่าเฉลี่ย	ระดับ	ร้อยละค่าเฉลี่ย	คะแนน
๑) ด้านขั้นตอนการให้บริการ	๔.๘๐	มากที่สุด	๙๕.๗๐	๑๐
๒) ด้านช่องทางการให้บริการ	๓.๘๓	มากที่สุด	๘๒.๑๕	๑๐
๓) ด้านเจ้าหน้าที่ผู้ให้บริการ	๔.๙๔	มากที่สุด	๙๘.๘๐	๑๐
๔) ด้านสิ่งอำนวยความสะดวก	๔.๓๗	มากที่สุด	๘๗.๕๕	๑๐
รวม	๔.๔๘	มากที่สุด	๙๑.๐๕	๑๐

๒ ความพึงพอใจต่องานด้านการศึกษา (การจัดการ ศพด.)

๒.๑ ความพึงพอใจต่อขั้นตอนการให้บริการ

๑. ความพึงพอใจต่อขั้นตอนการให้บริการ	ร้อยละ					รวม	ค่าเฉลี่ย	มากที่สุด	ร้อยละ ค่าเฉลี่ย	คะแนน
	มากที่สุด	มาก	ปานกลาง	น้อย	น้อยที่สุด					
๑.๑ มีผังลำดับขั้นตอนและระยะเวลาในการ ให้บริการอย่างชัดเจน	-	๑๐๐	-	-	-	๑๐๐	๔.๐๐	มากที่สุด	๘๐.๐๐	๑๐
๑.๒ ขั้นตอนการให้บริการแต่ละขั้นตอนมีความ สะดวก รวดเร็ว	-	๑๐๐	-	-	-	๑๐๐	๔.๐๐	มากที่สุด	๘๐.๐๐	๑๐
๑.๓ ขั้นตอนการให้บริการมีระบบ ไม่ยุ่งยาก ซับซ้อน มีความชัดเจน	๙๐	๑๐	-	-	-	๑๐๐	๔.๙๐	มากที่สุด	๙๘.๐๐	๑๐
๑.๔ มีคำแนะนำ/เอกสาร/เจ้าหน้าที่/ป้ายประกาศ อย่างชัดเจน	๑๐	๙๐	๓.๖๐	-	-	๑๐๐	๔.๑๐	มากที่สุด	๘๒.๐๐	๑๐
						รวม	๔.๒๕	มากที่สุด	๘๕.๐๐	๑๐

๒.๒ ความพึงพอใจต่อช่องทางการให้บริการ

๒. ความพึงพอใจต่อช่องทางการให้บริการ	ร้อยละ					รวม	ค่าเฉลี่ย	มากที่สุด	ร้อยละ ค่าเฉลี่ย	คะแนน
	มากที่สุด	มาก	ปานกลาง	น้อย	น้อยที่สุด					
๒.๑ มีช่องทางการให้บริการหลากหลายช่องทาง เช่น โทรศัพท์ โทรสาร เว็บไซต์ การออกพื้นที่	๑๐๐	-	-	-	-	๑๐๐	๕.๐๐	มากที่สุด	๑๐๐	๑๐
๒.๒ สามารถรับบริการผ่านช่องทางการให้บริการได้ ด้วยความสะดวก รวดเร็ว	๑๐๐	-	-	-	-	๑๐๐	๕.๐๐	มากที่สุด	๑๐๐	๑๐
๒.๓ มีการเผยแพร่ข้อมูลข่าวสารเกี่ยวกับช่อง ทางการให้บริการผ่านสื่อต่างๆ เช่น หอกระจายข่าว เว็บไซต์ หนังสือเวียน	-	๗๐	๓๐	-	-	๑๐๐	๓.๗๐	มากที่สุด	๗๔.๐๐	๙
๒.๔ เปิดรับฟังข้อคิดเห็นต่อการให้บริการ เช่น กล่องรับฟังความคิดเห็น แบบสอบถามเว็บไซต์	-	๖๐	๔๐	-	-	๑๐๐	๓.๖๐	มากที่สุด	๗๒.๐๐	๙
					รวม	๑๐๐	๔.๓๒	มากที่สุด	๘๖.๕๐	๙

๒.๓ ความพึงพอใจต่อเจ้าหน้าที่ผู้ให้บริการ

๓. ความพึงพอใจต่อเจ้าหน้าที่ผู้ให้บริการ	ร้อยละ					รวม	ค่าเฉลี่ย	มากที่สุด	ร้อยละ ค่าเฉลี่ย	คะแนน
	มากที่สุด	มาก	ปานกลาง	น้อย	น้อยที่สุด					
๓.๑ ความสุภาพ เป็นมิตร มีรอยยิ้ม อธิบายดี แต่งกายสุภาพ	๑๐๐	-	-	-	-	๑๐๐	๕.๐	มากที่สุด	๑๐๐	๑๐
๓.๒ เจ้าหน้าที่ให้บริการด้วยความเต็มใจ รวดเร็ว เอา ใจใส่ และเสมอภาค ตามลำดับก่อน-หลัง	๑๐๐	-	-	-	-	๑๐๐	๕.๐๐	มากที่สุด	๑๐๐	๑๐
๓.๓ เจ้าหน้าที่ให้คำแนะนำ ตอบข้อซักถามได้ อย่างชัดเจน ถูกต้อง น่าเชื่อถือ	๑๐๐	-	-	-	-	๑๐๐	๕.๐๐	มากที่สุด	๑๐๐	๑๐
๓.๔ เจ้าหน้าที่มีความรู้ ความสามารถในงาน สามารถ แก้ปัญหา อุปสรรคที่เกิดขึ้นได้อย่างเหมาะสม	๑๐๐	-	-	-	-	๑๐๐	๕.๐๐	มากที่สุด	๑๐๐	๑๐
					รวม	๑๐๐	๕.๐๐	มากที่สุด	๑๐๐	๑๐

๒.๔ ความพึงพอใจต่อสิ่งอำนวยความสะดวก

๔. ความพึงพอใจต่อสิ่งอำนวยความสะดวก	ร้อยละ					รวม	ค่าเฉลี่ย	มากที่สุด	ร้อยละ ค่าเฉลี่ย	คะแนน
	มากที่สุด	มาก	ปานกลาง	น้อย	น้อยที่สุด					
๔.๑ ความเพียงพอของสิ่งอำนวยความสะดวก เช่น ที่จอดรถ ห้องน้ำ ที่นั่งคอยรับบริการ น้ำดื่ม	๑๐.๐๐	๒๐.๐๐	๗๐.๐๐	-	-	๑๐๐	๓.๔๐	มากที่สุด	๖๘.๐๐	๑๐
๔.๒ อาคารสถานที่มีความสะอาด ปลอดภัย	๑๐๐	-	-	-	-	๑๐๐	๕.๐๐	มากที่สุด	๑๐๐	๑๐
๔.๓ มีเครื่องมือ อุปกรณ์ ระบบในการให้บริการ ข้อมูลสารสนเทศ	-	๕๐.๐๐	๕๐.๐๐	-	-	๑๐๐	๓.๕๐	มากที่สุด	๗๐.๐๐	๙
๔.๔ มีการจัดผังการให้บริการ และการใช้อาคารไว้ อย่างชัดเจน สะดวก เหมาะสม	-	๕๐.๐๐	๕๐.๐๐	-	-	๑๐๐	๓.๕๐	มากที่สุด	๗๐.๐๐	๙
					รวม	๑๐๐	๓.๘๕	มากที่สุด	๗๗.๐๐	๙

๒.๕ ความพึงพอใจรวมต่อการรับบริการทุกด้าน

ความพึงพอใจต่อการรับบริการด้านต่าง ๆ	ค่าเฉลี่ย	ระดับ	ร้อยละค่าเฉลี่ย	คะแนน
๑) ด้านขั้นตอนการให้บริการ	๔.๒๕	มากที่สุด	๘๕.๐๐	๑๐
๒) ด้านช่องทางการให้บริการ	๔.๓๒	มากที่สุด	๘๖.๕๐	๑๐
๓) ด้านเจ้าหน้าที่ผู้ให้บริการ	๕.๐๐	มากที่สุด	๑๐๐	๑๐
๔) ด้านสิ่งอำนวยความสะดวก	๓.๘๕	มากที่สุด	๗๗.๐๐	๙
รวม	๔.๓๕	มากที่สุด	๘๗.๑๒	๑๐

๓ ความพึงพอใจต่องานบริการด้านรายได้หรือภาษี (ด้านการจัดเก็บภาษี)

๓.๑ ความพึงพอใจต่อขั้นตอนการให้บริการ

๑. ความพึงพอใจต่อขั้นตอนการให้บริการ	ร้อยละ					รวม	ค่าเฉลี่ย	มากที่สุด	ร้อยละ ค่าเฉลี่ย	คะแนน
	มากที่สุด	มาก	ปานกลาง	น้อย	น้อยที่สุด					
๑.๑ มีผังลำดับขั้นตอนและระยะเวลาในการให้บริการอย่างชัดเจน	๗๐	๓๐	-	-	-	๑๐๐	๓.๗๐	มากที่สุด	๗๔.๐๐	๙
๑.๒ ขั้นตอนการให้บริการแต่ละขั้นตอนมีความสะดวก รวดเร็ว	-	๑๐๐	-	-	-	๑๐๐	๔.๐๐	มากที่สุด	๘๐.๐๐	๙
๑.๓ ขั้นตอนการให้บริการมีระบบ ไม่ยุ่งยาก ซับซ้อน มีความชัดเจน	-	๑๐๐	-	-	-	๑๐๐	๔.๐๐	มากที่สุด	๘๐.๐๐	๙
๑.๔ มีคำแนะนำ/เอกสาร/เจ้าหน้าที่/ป้ายประกาศอย่างชัดเจน	-	๙๐	๑๐	-	-	๑๐๐	๓.๙๐	มากที่สุด	๗๘.๐๐	๙
					รวม	๑๐๐	๓.๙	มากที่สุด	๗๘.๐๐	๙

๓.๒ ความพึงพอใจต่อช่องทางการให้บริการ

๒. ความพึงพอใจต่อช่องทางการให้บริการ	ร้อยละ					รวม	ค่าเฉลี่ย	มากที่สุด	ร้อยละ ค่าเฉลี่ย	คะแนน
	มากที่สุด	มาก	ปานกลาง	น้อย	น้อยที่สุด					
๒.๑ มีช่องทางการให้บริการหลากหลายช่องทาง เช่น โทรศัพท์ โทรสาร เว็บไซต์ การออกพื้นที่	-	๖๐	๔๐	-	-	๑๐๐	๓.๖	มากที่สุด	๗๒.๐๐	๙
๒.๒ สามารถรับบริการผ่านช่องทางการให้บริการได้ด้วยความสะดวก รวดเร็ว	-	๗๐	๓๐	-	-	๑๐๐	๓.๗๐	มากที่สุด	๗๔.๐๐	๙
๒.๓ มีการเผยแพร่ข้อมูลข่าวสารเกี่ยวกับช่องทางการให้บริการผ่านสื่อต่างๆ เช่น หอกระจายข่าว เว็บไซต์ หนังสือเวียน	-	๓๐	๗๐	-	-	๑๐๐	๓.๓	มากที่สุด	๖๖.๐	๙

๒.๔ เปิดรับฟังข้อคิดเห็นต่อการให้บริการ เช่น กล่องรับฟังความคิดเห็น แบบสอบถาม เว็บไซต์	-	๑๐	๘๐	๑๐	-	๑๐๐	๓.๐	มากที่สุด	๖๐.๐๐	๘
					รวม	๑๐๐	๓.๔	มากที่สุด	๖๘.๐๐	๙

๓.๓ ความพึงพอใจต่อเจ้าหน้าที่ผู้ให้บริการ

๓. ความพึงพอใจต่อเจ้าหน้าที่ผู้ให้บริการ	ร้อยละ					รวม	ค่าเฉลี่ย	มากที่สุด	ร้อยละ ค่าเฉลี่ย	คะแนน
	มากที่สุด	มาก	ปานกลาง	น้อย	น้อยที่สุด					
๓.๑ ความสุภาพ เป็นมิตร มีรอยยิ้ม อธิบายดี แต่ง กายสุภาพ	๑๐	๘๐	๑.๐๐	-	-	๑๐๐	๔.๒๐	มากที่สุด	๘๔.๐๐	๑๐
๓.๒ เจ้าหน้าที่ให้บริการด้วยความเต็มใจ รวดเร็วเอา ใจใส่ และเสมอภาค ตามลำดับก่อน-หลัง	๔๐	๖๐	-	-	-	๑๐๐	๔.๘๐	มากที่สุด	๙๖.๐๐	๑๐
๓.๓ เจ้าหน้าที่ให้คำแนะนำ ตอบข้อซักถามได้อย่าง ชัดเจน ถูกต้อง น่าเชื่อถือ	-	๑๐๐	๕.๑๐	-	-	๑๐๐	๔.๐๐	มากที่สุด	๘๐.๐๐	๙
๓.๔ เจ้าหน้าที่มีความรู้ ความสามารถในงาน สามารถ แก้ปัญหา อุปสรรคที่เกิดขึ้นได้อย่าง เหมาะสม	-	๙๐	๑๐	-	-	๑๐๐	๓.๙	มากที่สุด	๗๘.๐๐	๙
					รวม	๑๐๐	๔.๒๒	มากที่สุด	๘๔.๕๐	๙

๓.๔ ความพึงพอใจต่อสิ่งอำนวยความสะดวก

๔. ความพึงพอใจต่อสิ่งอำนวยความสะดวก	ร้อยละ					รวม	ค่าเฉลี่ย	มากที่สุด	ร้อยละ ค่าเฉลี่ย	คะแนน
	มากที่สุด	มาก	ปานกลาง	น้อย	น้อยที่สุด					
๔.๑ ความเพียงพอของสิ่งอำนวยความสะดวก เช่น ที่ จอดรถ ห้องน้ำ ที่นั่งคอยรับบริการ น้ำดื่ม	๑๐	๖๐	๓๐	-	-	๑๐๐	๓.๘	มากที่สุด	๗๖.๐๐	๙
๔.๒ อาคารสถานที่มีความสะอาด ปลอดภัย	๑๐	๕๐	๔๐	-	-	๑๐๐	๓.๗	มากที่สุด	๗๔.๐๐	๙
๔.๓ มีเครื่องมือ อุปกรณ์ ระบบในการให้บริการ	-	๕๐	๔๐	๑๐	-	๑๐๐	๓.๔	มากที่สุด	๖๘.๐๐	๙

ข้อมูลสารสนเทศ										
๔.๔ มีการจัดผังการให้บริการ และการใช้อาคารไว้ อย่างชัดเจน สะดวก เหมาะสม	-	๖๐	๔๐	-	-	๑๐๐	๓.๖	มากที่สุด	๗๒.๐๐	๙
						รวม	๑๐๐	๓.๖๒	มากที่สุด	๗๒.๕๐

๓.๕ ความพึงพอใจรวมต่อการรับบริการทุกด้าน

ความพึงพอใจต่อการรับบริการด้านต่างๆ	ค่าเฉลี่ย	ระดับ	ร้อยละค่าเฉลี่ย	คะแนน
๑) ด้านขั้นตอนการให้บริการ	๓.๙๐	มากที่สุด	๗๘.๐๐	๙
๒) ด้านช่องทางการให้บริการ	๓.๔๐	มากที่สุด	๖๘.๐๐	๙
๓) ด้านเจ้าหน้าที่ผู้ให้บริการ	๔.๒๒	มากที่สุด	๘๔.๕๐	๑๐
๔) ด้านสิ่งอำนวยความสะดวก	๓.๖๒	มากที่สุด	๗๒.๕๐	๙
รวม	๓.๗๘	มากที่สุด	๗๕.๗๕	๙

๔ ความพึงพอใจต่องานด้านพัฒนาชุมชนและสวัสดิการสังคม (งานเบี้ยยังชีพผู้สูงอายุและผู้พิการ)

๔.๑ ความพึงพอใจต่อขั้นตอนการให้บริการ

๑. ความพึงพอใจต่อขั้นตอนการให้บริการ	ร้อยละ					รวม	ค่าเฉลี่ย	มากที่สุด	ร้อยละ ค่าเฉลี่ย	คะแนน
	มากที่สุด	มาก	ปานกลาง	น้อย	น้อยที่สุด					
๑.๑ มีผังลำดับขั้นตอนและระยะเวลาในการ ให้บริการอย่างชัดเจน	๘๐	๒๐	-	-	-	๑๐๐	๔.๘๐	มากที่สุด	๙๖.๐๐	๑๐
๑.๒ ขั้นตอนการให้บริการแต่ละขั้นตอนมีความ สะดวก รวดเร็ว	-	๑๐๐	-	-	-	๑๐๐	๔.๐๐	มากที่สุด	๘๐.๐๐	๙
๑.๓ ขั้นตอนการให้บริการมีระบบ ไม่ยุ่งยาก ซับซ้อน มีความชัดเจน	-	๔๐	๖๐	-	-	๑๐๐	๓.๔๐	มากที่สุด	๖๘.๐๐	๙
๑.๔ มีคำแนะนำ/เอกสาร/เจ้าหน้าที่/ป้ายประกาศ อย่างชัดเจน	๒๐	๖๐	๒๐	-	-	๑๐๐	๔.๐๐	มากที่สุด	๘๐.๐๐	๙
						รวม	๑๐๐	มากที่สุด	๘๑.๐๐	๙

๔.๒ ความพึงพอใจต่อช่องทางการให้บริการ

๒. ความพึงพอใจต่อช่องทางการให้บริการ	ร้อยละ					รวม	ค่าเฉลี่ย	มากที่สุด	ร้อยละ ค่าเฉลี่ย	คะแนน
	มากที่สุด	มาก	ปานกลาง	น้อย	น้อยที่สุด					
๒.๑ มีช่องทางการให้บริการหลากหลายช่องทาง เช่น โทรศัพท์ โทรสาร เว็บไซต์ การออกพื้นที่	-	๑๐๐	-	-	-	๑๐๐	๔.๐๐	มากที่สุด	๘๐.๐๐	๙
๒.๒ สามารถรับบริการผ่านช่องทางการให้บริการได้ด้วยความสะดวก รวดเร็ว	-	๙๐	๑๐	-	-	๑๐๐	๓.๙๐	มากที่สุด	๗๘.๐๐	๙
๒.๓ มีการเผยแพร่ข้อมูลข่าวสารเกี่ยวกับช่องทางการให้บริการผ่านสื่อต่างๆ เช่น หอกระจายข่าว เว็บไซต์ หนังสือเวียน	-	๕๐	๕๐	-	-	๑๐๐	๓.๕๐	มากที่สุด	๗๐.๐๐	๙
๒.๔ เปิดรับฟังข้อคิดเห็นต่อการให้บริการ เช่น กล้องรับฟังความคิดเห็น แบบสอบถาม เว็บไซต์	-	๘๐	๒๐	-	-	๑๐๐	๓.๘๐	มากที่สุด	๗๖.๐๐	๙
					รวม	๑๐๐	๓.๘๐	มากที่สุด	๗๖.๐๐	๙

๔.๓ ความพึงพอใจต่อเจ้าหน้าที่ผู้ให้บริการ

๓. ความพึงพอใจต่อเจ้าหน้าที่ผู้ให้บริการ	ร้อยละ					รวม	ค่าเฉลี่ย	มากที่สุด	ร้อยละ ค่าเฉลี่ย	คะแนน
	มากที่สุด	มาก	ปานกลาง	น้อย	น้อยที่สุด					
๓.๑ ความสุภาพ เป็นมิตร มีรอยยิ้ม อธิบายดี แต่งกายสุภาพ	๑๐๐	-	-	-	-	๑๐๐	๕.๐๐	มากที่สุด	๑๐๐.๐๐	๑๐
๓.๒ เจ้าหน้าที่ให้บริการด้วยความเต็มใจ รวดเร็ว เอาใจใส่ และเสมอภาค ตามลำดับก่อน-หลัง	๕๐	๕๐	-	-	-	๑๐๐	๔.๕๐	มากที่สุด	๙๐.๐๐	๑๐
๓.๓ เจ้าหน้าที่ให้คำแนะนำ ตอบข้อซักถามได้อย่างชัดเจน ถูกต้อง น่าเชื่อถือ	-	๑๐๐	-	-	-	๑๐๐	๔.๐๐	มากที่สุด	๘๐.๐๐	๙
๓.๔ เจ้าหน้าที่มีความรู้ ความสามารถในงาน สามารถแก้ปัญหา อุปสรรคที่เกิดขึ้นได้อย่างเหมาะสม	-	๑๐๐	-	-	-	๑๐๐	๔.๐๐	มากที่สุด	๘๐.๐๐	๙
					รวม	๑๐๐	๔.๓๗	มากที่สุด	๘๗.๕๐	๙

๔.๔ ความพึงพอใจต่อสิ่งอำนวยความสะดวก

๔. ความพึงพอใจต่อสิ่งอำนวยความสะดวก	ร้อยละ					รวม	ค่าเฉลี่ย	มากที่สุด	ร้อยละ ค่าเฉลี่ย	คะแนน
	มากที่สุด	มาก	ปานกลาง	น้อย	น้อยที่สุด					
๔.๑ ความเพียงพอของสิ่งอำนวยความสะดวก เช่น ที่จอดรถ ห้องน้ำ ที่นั่งคอยรับบริการ น้ำดื่ม	-	๑๐๐	-	-	-	๑๐๐	๔.๐๐	มากที่สุด	๘๐.๐๐	๙
๔.๒ อาคารสถานที่มีความสะอาด ปลอดภัย	-	๙๐	๑๐	-	-	๑๐๐	๓.๙๐	มากที่สุด	๗๘.๐๐	๙
๔.๓ มีเครื่องมือ อุปกรณ์ ระบบในการให้บริการ ข้อมูลสารสนเทศ	-	๑๐๐	-	-	-	๑๐๐	๔.๐๐	มากที่สุด	๘๐.๐๐	๙
๔.๔ มีการจัดผังการให้บริการ และการใช้อาคารไว้ อย่างชัดเจน สะดวก เหมาะสม	-	๑๐๐	-	-	-	๑๐๐	๔.๐๐	มากที่สุด	๘๐.๐๐	๙
					รวม	๑๐๐	๓.๙๗	มากที่สุด	๗๙.๕	๙

๔.๕ ความพึงพอใจรวมต่อการรับบริการทุกด้าน

ความพึงพอใจต่อการรับบริการด้านต่าง ๆ	ค่าเฉลี่ย	ระดับ	ร้อยละค่าเฉลี่ย	คะแนน
๑) ด้านขั้นตอนการให้บริการ	๔.๐๕	มากที่สุด	๘๑.๐๐	๑๐
๒) ด้านช่องทางการให้บริการ	๓.๘๐	มากที่สุด	๗๖.๐๐	๙
๓) ด้านเจ้าหน้าที่ผู้ให้บริการ	๔.๓๗	มากที่สุด	๘๗.๕๐	๑๐
๔) ด้านสิ่งอำนวยความสะดวก	๓.๙๗	มากที่สุด	๗๙.๕๐	๙
รวม	๔.๐๓	มากที่สุด	๘๐.๗๕	๙